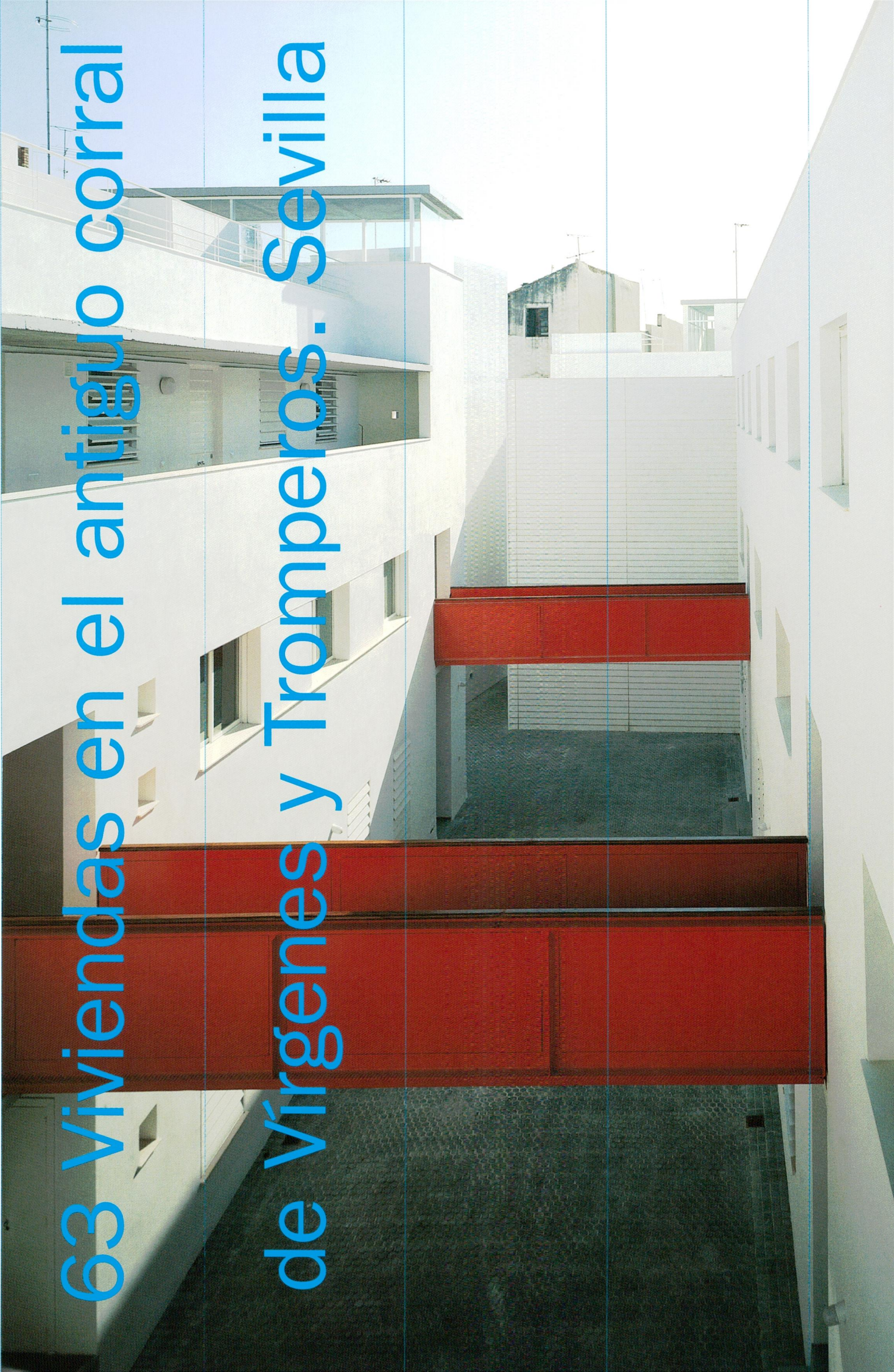


63 Viviendas en el antiguo corral de Vírgenes y Tromperos. Sevilla





Fernando Carrascal Calle
José M^a Fdez. de la Puente Irigoyen

Por tratarse del área más alta de la ciudad, acogió desde antiguo el principal núcleo de población tal como se ha comprobado por las excavaciones arqueológicas llegándose a encontrar restos romanos, medievales, de una antigua tenería y cimentaciones de los antiguos corrales que han servido para situar sus límites además de los de la parcela de c/ Virgenes agregada al proyecto. Cuando éste se nos encarga y por primera vez visitamos el conjunto, todas las edificaciones están ya demolidas, existiendo sólo un complejo perfil de medianeras, un acentuado número de servidumbres de luces y restos de una edificación en la c/ Conde de Ibarra.

La Comisión de Patrimonio recomienda para el nuevo proyecto el reconocimiento de las distintas parcelas y el cosido de la edificación a las medianeras que determinan llenos y vacíos en los interiores de las parcelas, algo que ocurría en los corrales. Negadas las tentaciones de una nueva ordenación al margen del perímetro, sí parecía deseable que el proyecto se entendiera como unitario para lo que ayudó la aplicación de la normativa que aún obligando a que los estares de las viviendas ventilen a la parcela a la que pertenecen, permite que, mediante el artificio de la creación de servidumbres de luces con la parcela colindante, que lógicamente es de la misma propiedad, los dormitorios y cocinas puedan ventilar a esa otra. Desaparecen así los muros medianeros que harían acto de presencia en la delimitación de las parcelas, transformándose en auténticas fachadas aunque a veces éstas quieran recordar a los otros con la creación de edificios entre límite y fachada. El recorrido, especialmente cuidado, sorpresivo, produce equívocos dimensionales y a modo de laberinto hace mutable y nueva la percepción de los espacios. Se consigue, mediante una comunicación por puentes, reducir el número de cajas de escaleras y agilizar esos recorridos, que naciendo en las cubiertas y galerías, a través de los puentes conducen a los balcones registrando espacialmente la otra parcela.

La cambiante tipología aparece por la obligada diferencia de las construcciones en las parcelas de límites complejos y con programas ajustados propios de las viviendas sociales de promoción pública. Construcciones que por otro lado se igualan al unificarse el color y en general los materiales de acabado. Destacan entre ellos, además de los paramentos enfoscados y pintados de blanco, los planos de fachada de hormigón prefabricado con fibra de vidrio (G.R.C.) tratados a modo de tingladiño, también de color blanco. El G.R.C. aparece como una vibración de las fachadas en los casos de invasión de patios por construcciones aledañas, para marcar un cambio de altura de algún cuerpo añadido o en fachadas enfrentadas con tratamiento tipológico diferente. En esos casos, los sistemas de oscurecimiento se realizan con lamas metálicas con el mismo perfil de los paramentos. El día y la noche hacen que la fachada se cierre y abra con multitud de ojos, como en la vigilia y el sueño.



Plano de situación



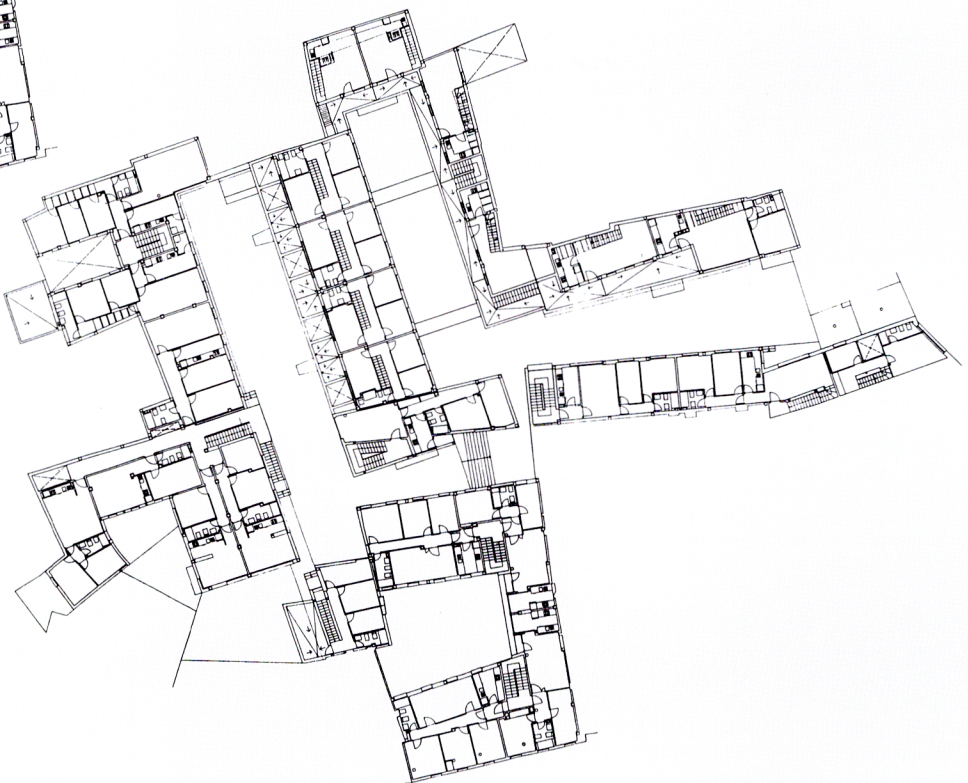
Planta baja

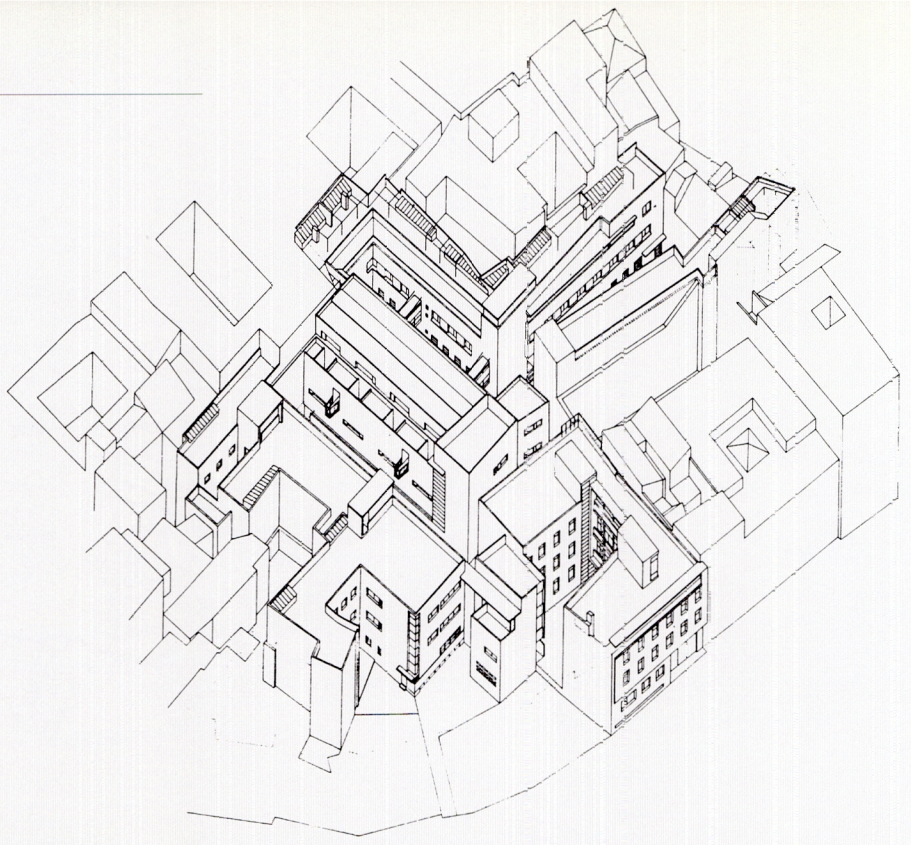


Planta primera



Planta segunda









Localización

calle Vírgenes 9, 17 y 19 y calle Conde de Ibarra 5, Sevilla

Promotor

Dirección General de Arquitectura y Vivienda
Consejería de Obras Públicas y Transportes. Junta de Andalucía

Colaboradores

Mabel Regidor, Rafael Riviera, Javier Valdivieso (arquitectos),
Javier Hernández (estructuras), Etinsa (instalaciones)

Aparejadores

José Manuel Rodríguez Cayuela, Rafael Rivera Blancas

Fotos

Duccio Malagamba

Empresa constructora

Obrascom S.A.



