

Accésit

Fernando García Conejo, Juan Manuel García Nieto, Juan Vicente García Pérez, Mercedes Godoy Escribano



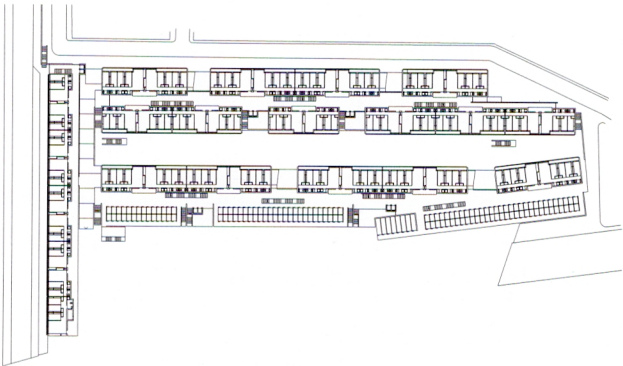
Los condicionantes que confluyen en un solar con estas características frente a un programa de viviendas para estudiantes conlleva la racionalización de las respuestas frente a estos. Existen muchos factores a considerar: las complejas y pronunciadas pendientes, la importancia y flujo de un vial como la carretera de Córdoba, la proximidad de una serie de casas populares entremedianeras de imagen muy homogénea y, especialmente la dominante presencia del Castillo de Santa Catalina con su lógica constructiva de murallas según las curvas de nivel y refuerzos de torres y baluartes, sobre una montaña cubierta de pinos en cuya falda se genera la ciudad de Jaén. Surge la idea de construir murallas con pórticos de acceso, calles

interiores longitudinales y transversales, que se apropian de las pendientes, la aparición de recorridos casuales frente a otros muy marcados, con una plaza como centro de esta nueva fortaleza, abierta y permeable. De otra parte, las especiales características de la población a que se destinan determina la necesaria valoración de las relaciones sociales y los espacios comunes.

La implantación busca la adaptación a las curvas de nivel. La edificación sigue un sistema de bandas paralelas a la calle inferior, con dos hileras de viviendas accesibles desde una galería central. Dichas hileras van sufriendo rupturas que permiten flujos peatonales cruzados, así como la iluminación de las galerías, surgen así tres niveles de



Planta cota 500.00



Planta cota 497.60



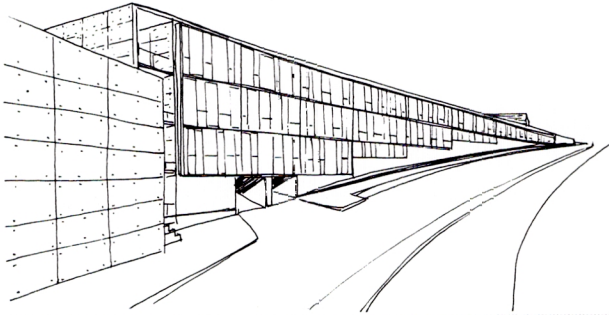
Planta cota 494.60



Planta cota 491.80

terrazas, salvando los bloques la diferencia de nivel entre dos consecutivas, presentando tres plantas a la terraza superior y cuatro a la inferior. En el punto de encuentro con la carretera de Córdoba, la última banda sufre una ruptura respecto a la ortogonalidad del conjunto para adaptarse a dicha vía, quebrándose la fachada. Toda esta serie de bandas se enfrentan a un bloque perpendicular a ellas que funciona como muro de contención, resolviendo la acusada diferencia de nivel entre el solar y la calle en construcción que conduce al Barrio de Santa Isabel. Las edificaciones se unifican tipológicamente, resolviendo con un tipo con mínimas variaciones la necesidad de viviendas de dos, tres y cuatro dormitorios.

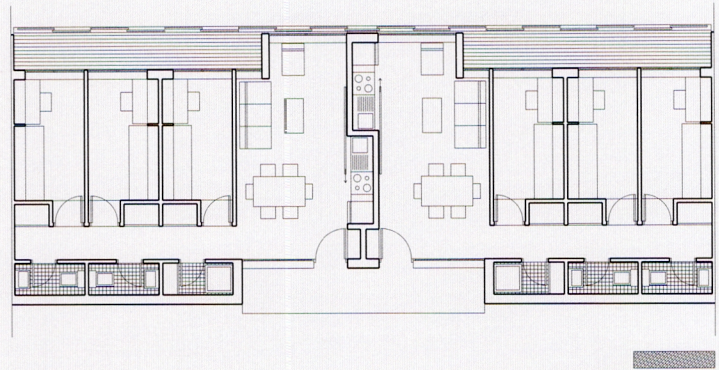
El núcleo habitacional se organiza en bandas entre las galerías de acceso y una franja de terrazas que actúan como filtro lumínico y acústico frente a la calle, creando una fachada muy continua de paneles móviles de tableros sintéticos translúcidos, tras la que aparece una segunda totalmente acristalada con oscurecimiento mediante enrollables de lona opaca. Un grueso muro alberga las piezas de servicio, duchas y aseos, horadándose en los puntos de acceso al espacio común de la vivienda. Otro muro perpendicular al anterior alberga la cocinas. Tras una banda de armarios se disponen los dormitorios en batería, pareados en torno a un mueble central que contiene camas abatibles, mesas de trabajo y estantes, permitiendo liberar por completo la habitación.



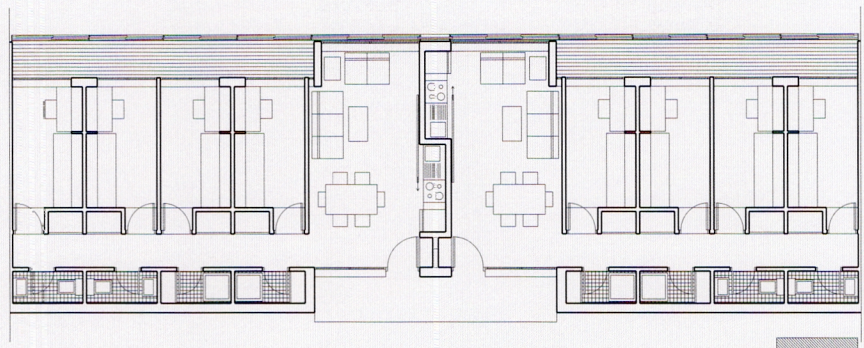
Planta tipo 2 dormitorios



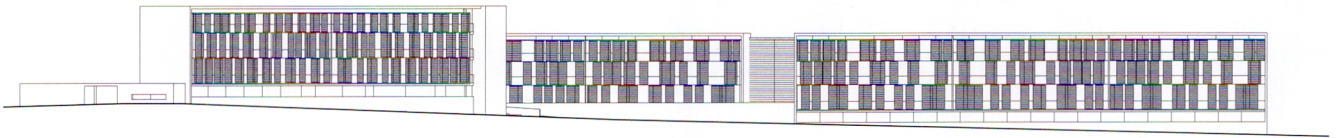
Planta tipo 3 dormitorios



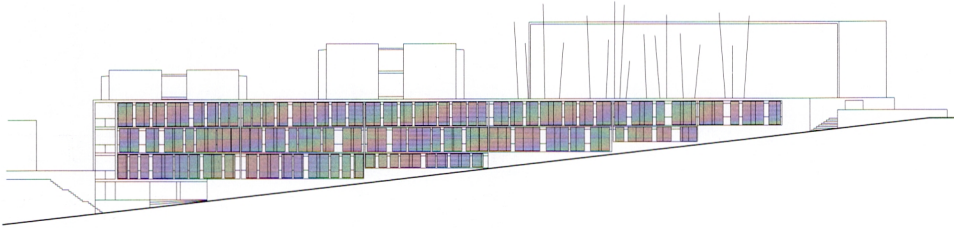
Planta tipo 4 dormitorios



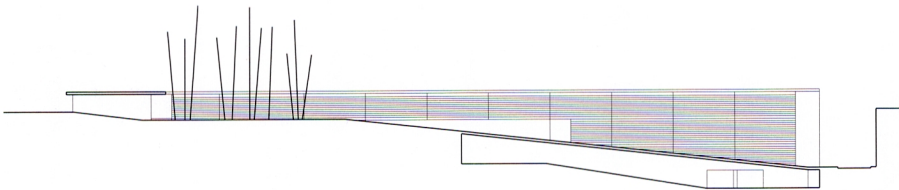
Sección 1



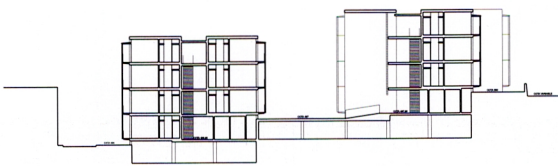
Sección 2



Sección 3



Sección 4



Sección 5

