

LOS NUEVOS SEMINARIOS DE SEVILLA

FICHA TÉCNICA

Obra: Seminario Diocesano y Centro de Estudios Teológicos.

Situación: Sevilla. Avda. de Bonanza - Avda. de la Palmera.

Cliente: Junta de Andalucía - Arzobispado de Sevilla

Arquitecto: José Antonio Carvajal Navarro.

Aparejador: Roberto Alés Méndez.

Colaboradores:

En el cálculo de estructuras:

- AYESA - Juan Benjumea Pino. (Ingeniero de Armamento y Construcción)
- Enrique Machuca Tortajada. (Arquitecto)

En Cálculo de Instalaciones:

- Fernando García Martín (Ingeniero Industrial)

Superficie del solar:	11.319,92 m ²
Superficie construida sobre rasante:	13.547,17 m ²
Superficie construida bajo rasante:	3.605,42 m ²
Presupuesto ejecución material:	1.329.521.955 ptas.

FICHA DE OBRA

Contratista:

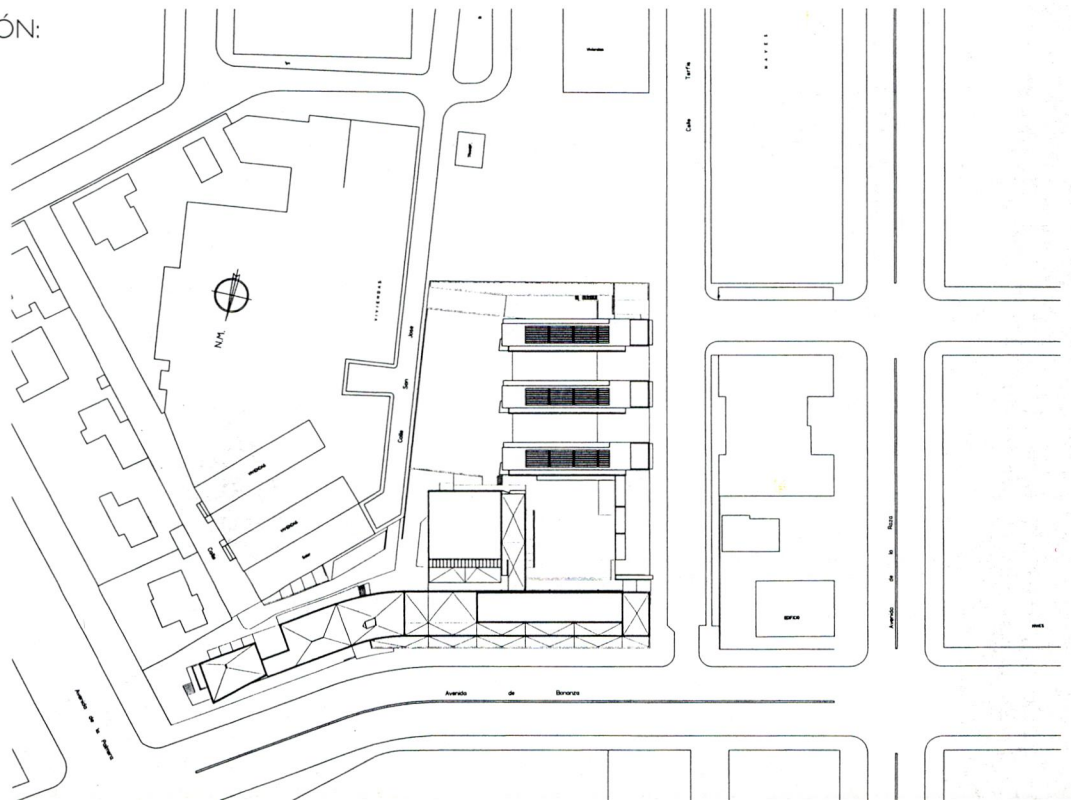
CUBIERTAS-ABENGOA

Subcontratistas:

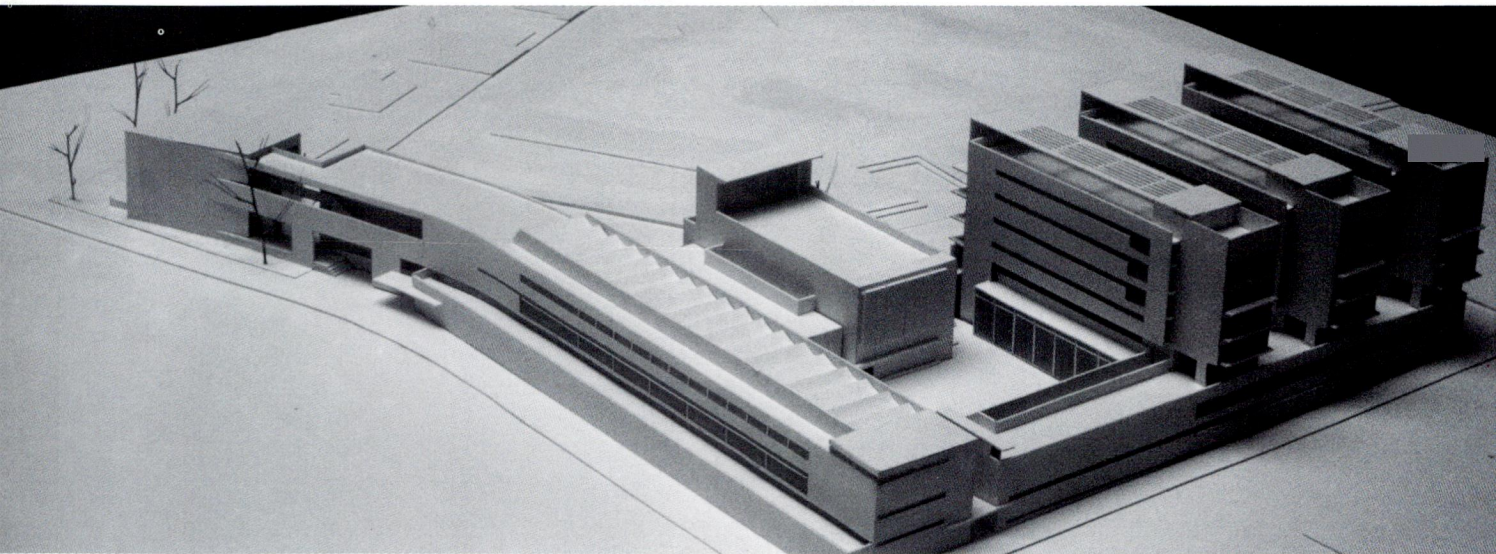
Pilotaje:
Encofrados:
Piedra Natural:
Panales G.R.C.:
Carpintería Exteriores y Vidrios:
Pavimentos de hormigón:
Impermeabilizaciones:
Fontanería:
Electricidad:
Aire Acondicionado:
Detección Incendios:
Protección Contra incendios:
Ascensores:

KRONSA INTERNACIONAL S.A.
ULMA C y E, S. Coop.
BENICANTIL MARMOLES S.A.
PREINCO S.A.
LA VENECIANA BÉTICA S.A.
CIAL. SÁNCHEZ HARO S.L.
COTEMEN S.A.
ANGULO Y BOADA S.L.
INETEL S.L.
SULZER S.L.
IMAN S. L.
NUESTRA SRA. DEL ROCIO S.A.
OTIS.

SITUACIÓN:







SEMINARIO DIOCESANO Y CENTRO DE ESTUDIOS TEOLÓGICOS

En Septiembre de 1989 fue suscrito entre la Junta de Andalucía y el Arzobispado de Sevilla el Convenio para la “Cesión Institucional del Palacio de San Telmo de Sevilla” a la Comunidad Autónoma de Andalucía. Entre las contraprestaciones a que se obligaba la Comunidad Autónoma por dicha cesión, obligaciones contenidas en la Cláusula Tercera del Convenio, figuraba la construcción de nueva planta de un Centro de Estudios Teológicos y Seminario Diocesano, en terrenos situados en la confluencia de la Avda. de Bonanza con la Avda. de la Palmera.

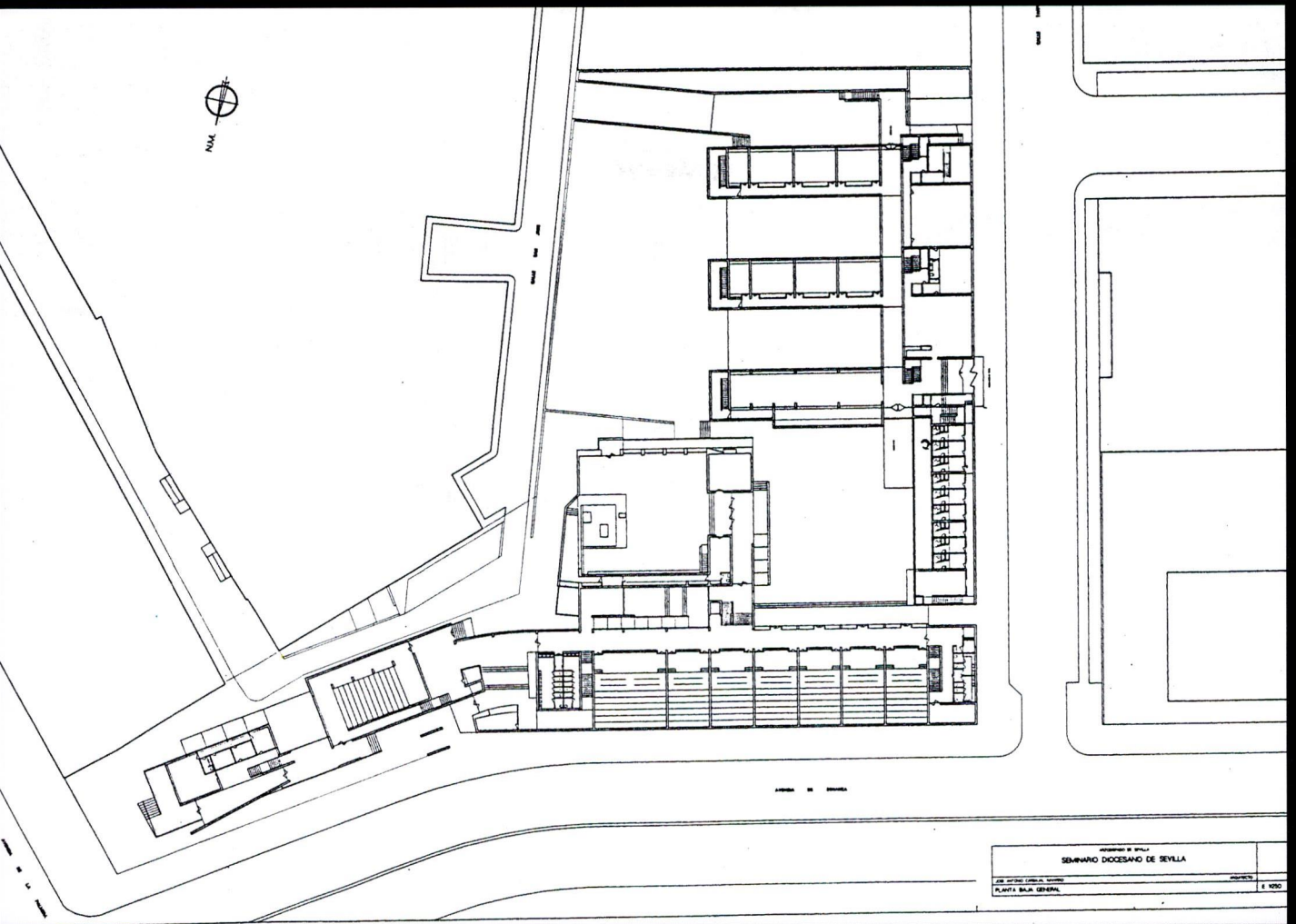
En el período 1990-1992 fueron realizados diversos estudios tendentes a clarificar los programas y costes de la intervención al tiempo que las condiciones urbanísticas que afectaban a los terrenos. Posteriormente, durante los años 93 y 94 fueron redactados los proyectos de edificación. En ellos se pretendía adecuar la construcción del nuevo Seminario y Centro de Estudios Teológicos a las diversas situaciones edificatorias que concurren en su terreno.

Atendiendo a estas circunstancias el conjunto se estructura alrededor o desde un patio, situado al oeste de los terrenos, sobre la esquina de la Avda. de Bonanza con la prolongación de la calle Tarfia, y que entendido como espacio central de la ordenación

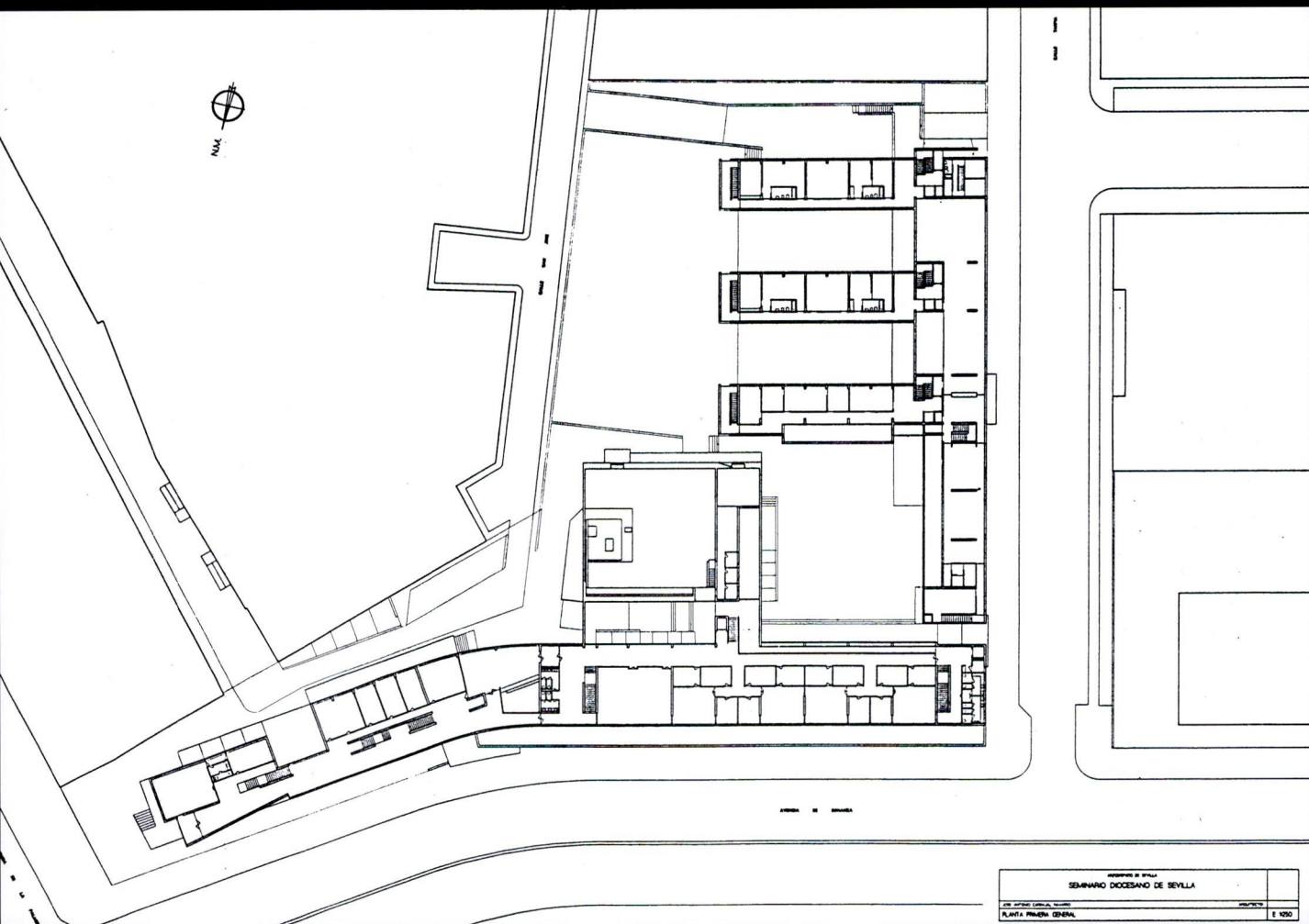
y de acceso al Seminario Diocesano, queda conformado hacia el Norte por el Centro de Estudios Teológicos, hacia el Este por la iglesia y el Salón de Actos y hacia el Sur y el Oeste por los cuerpos de edificación del Seminario.

El Centro de Estudios Teológicos edificación de tres plantas, constituye la fachada del conjunto sobre la Avda. de Bonanza, desde “La Palmera” a la calle Tarfia, en un primer tramo retranqueando sus tres plantas mediante un espacio ajardinado al que limitan una verja y un seto en la forma que por lo general lo hacen las edificaciones de “La Palmera”, y en su segundo, mediante un muro que cierra el fondo de las aulas situadas en planta baja, un muro entendido como réplica del existente en las parcelas de la acera opuesta. En este segundo tramo las plantas altas también se retranquean alineándose con las del primero hasta configurar una línea de coronación común para la totalidad del edificio.

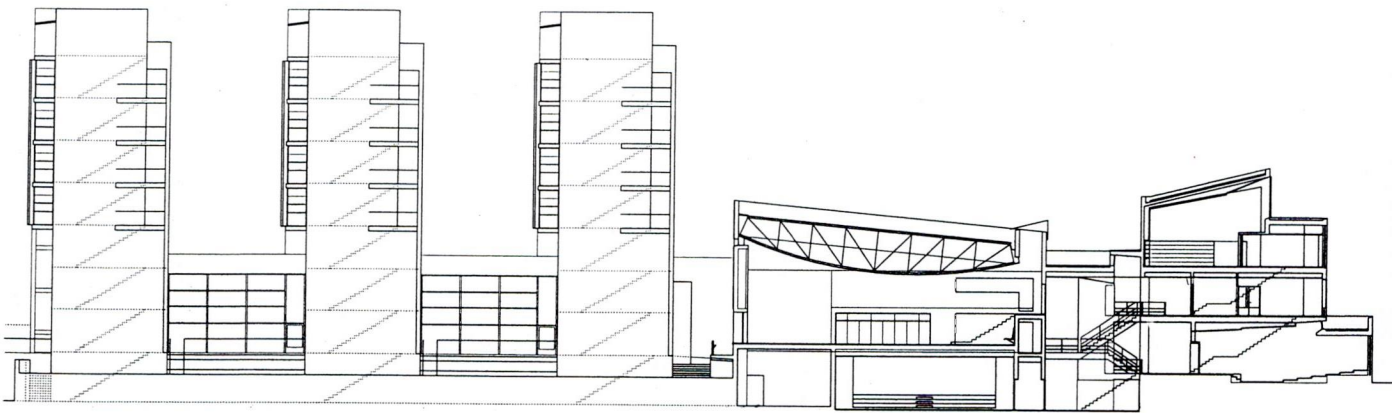
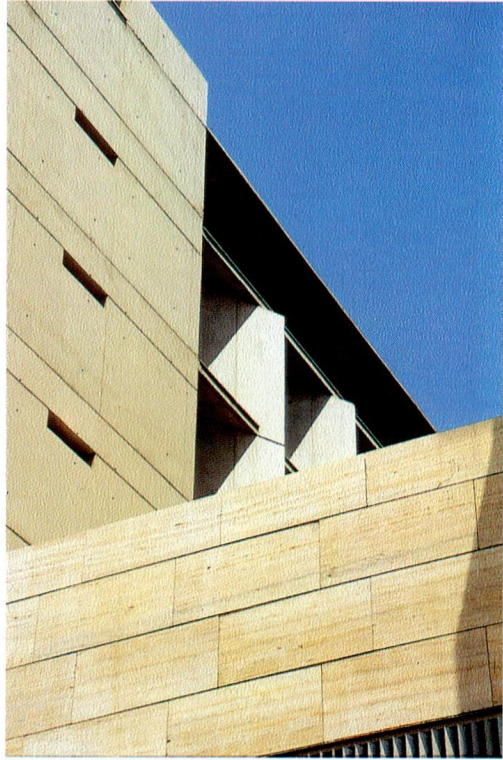
En la confluencia de ambos tramos se sitúa el acceso principal al edificio, de manera que las aulas, los departamentos y la biblioteca se encontrarán a su derecha y en relación al Patio Central, y la Secretaría, Escuela Teológica y Rectorado a su izquierda y en la proximidad de la Avda. de “La Palmera”.

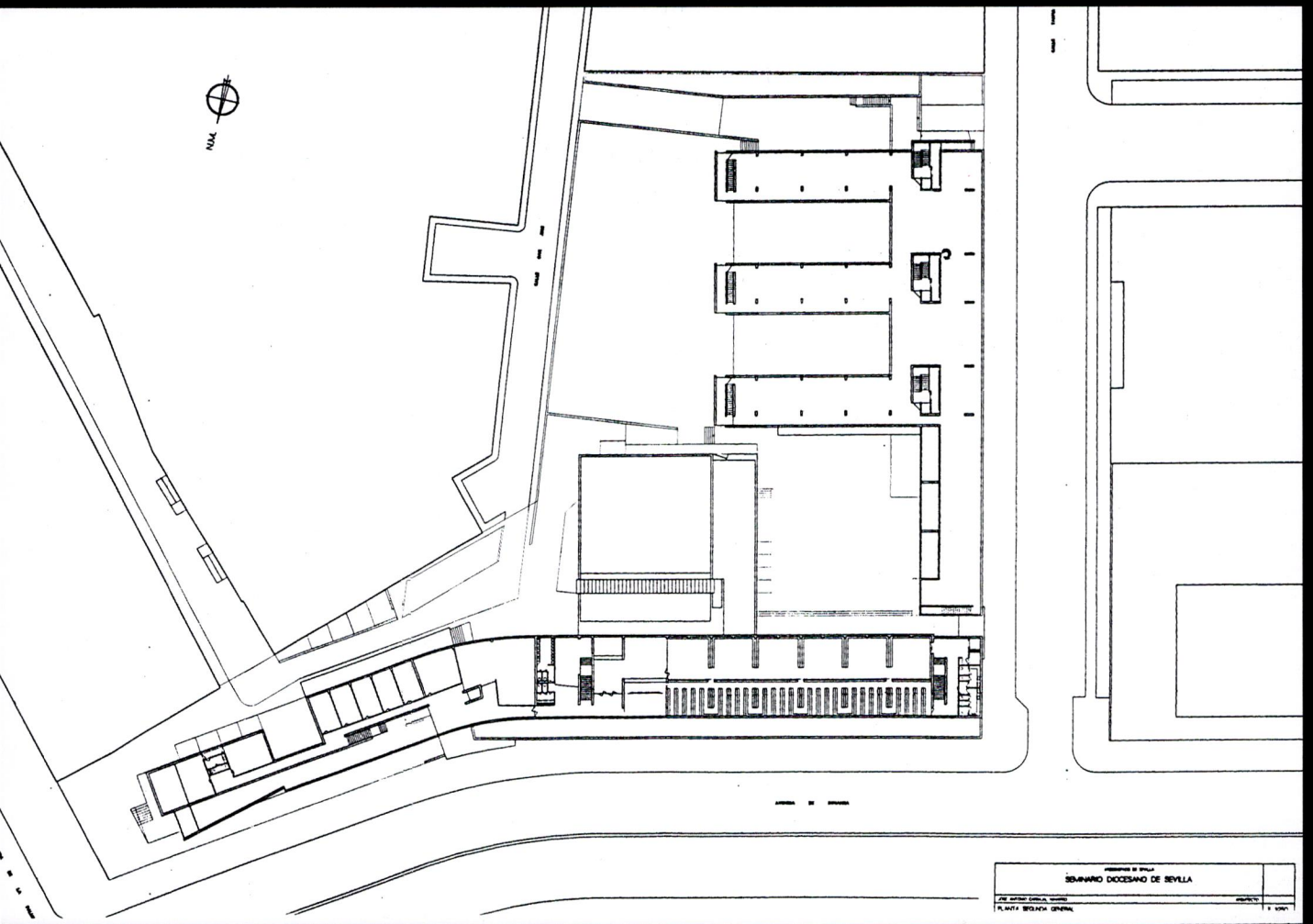


PLANTA BAJA

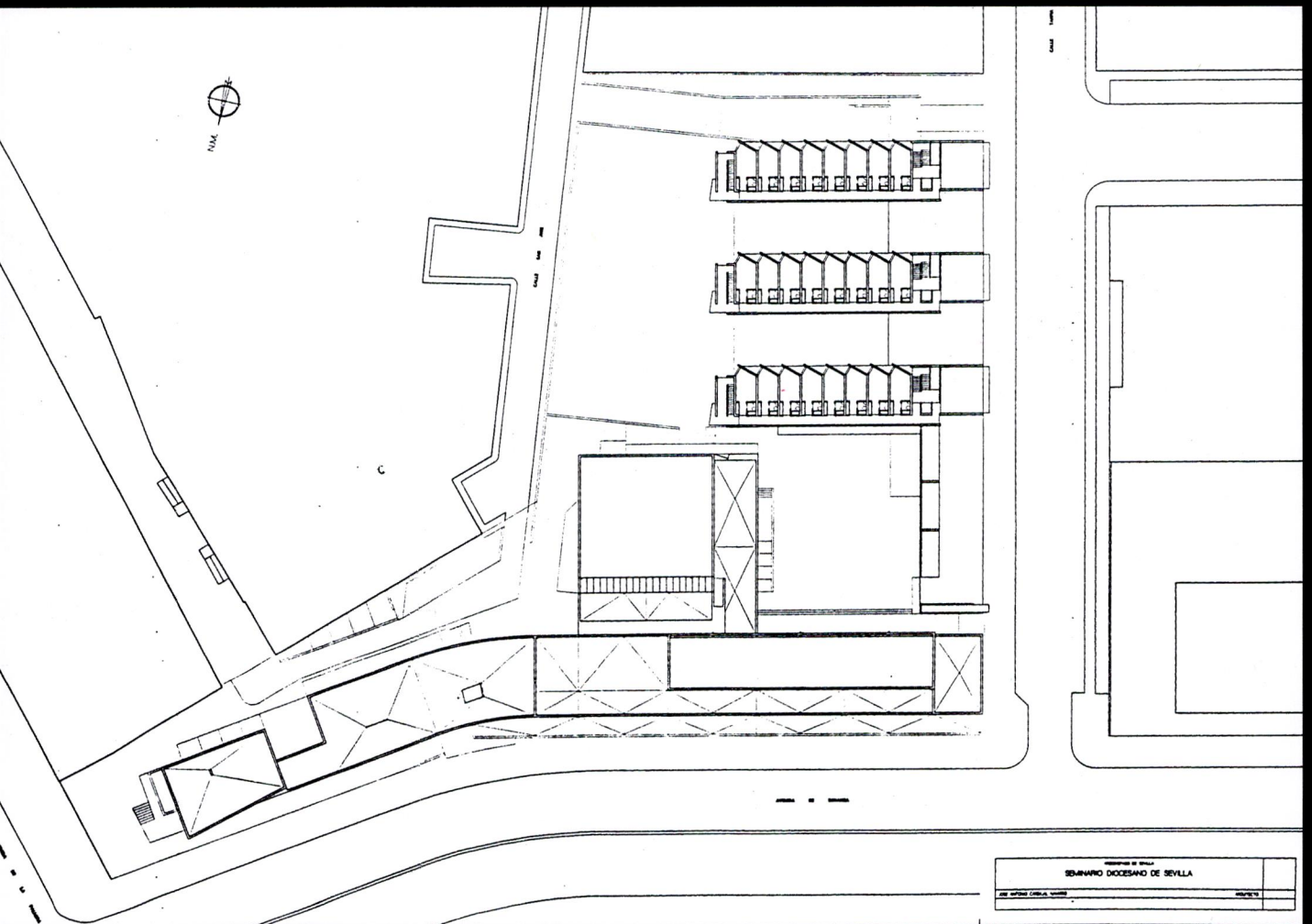


PLANTA PRIMERA





PLANTA LIBRE





FA

► Sobre la Avda. de La Palmera se ha procurado que la edificación ofrezca el aspecto de casa aislada y en la intención de acentuar este carácter se ha intercalado el patio que define el área del Rectorado. Un patio de otro lado abierto en el fondo de perspectiva de la calle que situada entre la Avda. de "La Palmera" y la calle San José separa las áreas ocupadas por viviendas unifamiliares y colectivas.

En relación con la Iglesia y el Salón de Actos, proyectados a caballo entre el Centro de Estudios Teológicos y el Seminario, decir que componen un volumen de altura equivalente a las cuatro plantas. El Salón de Actos hundido en el terreno, sobre él la Iglesia, orientada en la dirección Este-Oeste y dando frente al Patio Central. Y ambos relacionados con las galerías del Centro de Estudios a través de un amplio vestíbulo.

El Seminario, con accesos independientes desde la calle Tarfia, se proyecta en forma de peine. Cuatro cuerpos o alas de edificación conforman dos nuevos patios ajardinados. Tres cuerpos de siete plantas (la segunda libre) orientan sus fachadas en la dirección Norte-Sur y el cuarto de dos plantas y perpendicular a los anteriores constituye la alineación de la calle Tarfia y cierra hacia el Oeste los patios central y ajardinados.

En general las plantas baja y primera se destinan a las áreas de relación incluyendo las docentes, de servicios y las propias de las religiosas. Las superiores, correspondientes con las alas perpendiculares a la calle Tarfia, serán ocupadas por la comunidad, sus habitaciones y salas de estar, lectura, juegos y oratorios. Las cubiertas, se han previsto visitables,

entendidas como zonas de esparcimiento, siendo protegidas por soleamiento mediante unas segundas cubiertas caladas, a modo de parasoles, que unidas a los castilletes de escaleras, ascensores y pretilos, que ocultan las instalaciones, logran aproximarse a la secuencia y perfil de ocho plantas de las edificaciones que hoy se alinean a lo largo de la calle Tarfia.

Bajo las edificaciones y patios del Seminario se proyectan los aparcamientos y las áreas de almacenaje e instalaciones generales. Los aparcamientos 101 plazas con acceso desde la calle San José.

Comentar por último, sobre esta ordenación propuesta, que la mayor superficie libre de edificación, coincidente con el área deportiva, se proyecta en continuidad con las ajardinadas que hoy apoyan las calles Lorenzo de Sepúlveda y San José.

El proceso de construcción de este complejo se está realizando en dos fases la primera, ya construida, la de los edificios de siete plantas y la segunda, la destinada a Centro de Estudios Teológicos aun está en fase de construcción. ●











G A L E R I A S



