

Tesorería de la Seguridad Social Sevilla





Antonio Escario Martínez
Francisco Candel Giménez



Como toda obra de arquitectura, este edificio responde a dos grandes temas: la solución correcta al uso al que se destina y la ubicación concreta como parte de la ciudad.

Ambos factores, programa funcional y lugar, se resuelven en una edificación que necesariamente ha de estar "bien construida", "proporcionada" y "ser económica con relación a las expectativas que sobre ella se tienen". El proyecto fue objeto de un concurso de arquitectura y la Tesorería desde el primer momento fue consciente de la necesaria optimización constructiva y tecnológica que este edificio habría de tener así como el necesario tratamiento que requiere un edificio público con la escala y el decoro que obliga una ciudad emblemática del peso cultural de Sevilla.

Una importante excavación mediante muros pantalla arriostrados al terreno ha permitido extraer del difícil subsuelo de la zona el volumen que ocupan los tres sótanos en donde se disponen los aparcamientos, almacenes, archivos, así como la mayor parte de las instalaciones.

El edificio se levanta macizando exteriormente el solar disponible en las siete plantas que el Plan permite, mediante una estructura de pórticos y losas planas, cuyas luces varían según el distinto uso funcional.

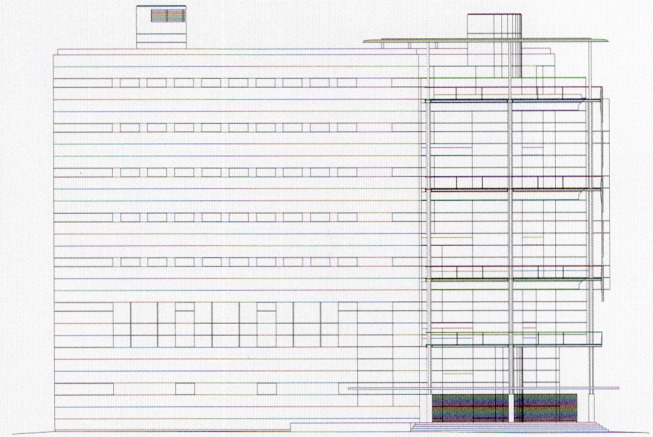
Un primer cuerpo de edificación que ocupa la mitad del solar, en dirección este-oeste, y con pórticos de 16 metros de luz, alberga el grueso del programa resuelto mediante el sistema de oficina paisaje, con suelo y techo técnicos que aseguran la flexibilidad y todo tipo de compartimentación en el futuro, así como la calidad de todos los puestos de trabajo. La luz natural y las vistas están aseguradas por igual mediante dos fachadas lineales en "muro cortina tamizado" longitudinal al norte y al sur. Perpendicular a éste, con luces más reducidas, se cierra la fachada oeste a la Avenida, en donde se disponen los despachos compartimentados. Un último cuerpo de escaso fondo, a modo de "muro grueso" en "L", en donde se ubican las instalaciones y los locales húmedos, cierra las fachadas sur y oeste, aislando el edificio de las vistas y orientaciones no deseadas, favoreciendo la intimidad de las oficinas que vierten así a un patio climático al sur, protegido por este cierre, con un microclima controlado de gran tradición en Andalucía.

Las dos plantas próximas al nivel del suelo, en contacto con el público, se organizan claramente mirando a la esquina de la nueva Estación. El pórtico de acceso al edificio gira desde la Avenida y se orienta a la fachada norte, más representativa. La escala de esta fachada se dobla intencionadamente en las naves de trabajo, generando un doble espacio orientado hacia la Giralda.

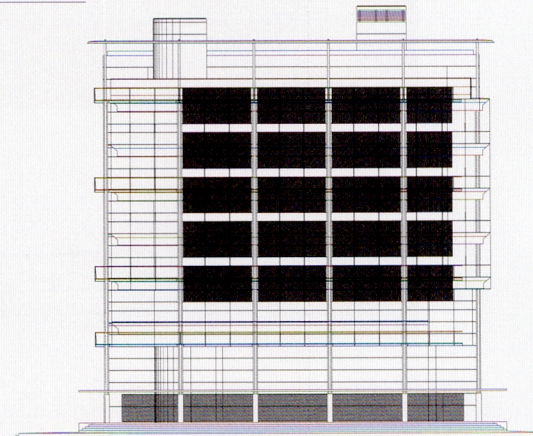
El edificio resultante es una caja ciega penetrada por el patio, cerrada a las edificaciones próximas y abierta al norte, en dirección a la Estación y a las vistas lejanas del casco histórico de Sevilla. A modo de inventario decir que el resultado es un "contenedor" diáfano, con una disposición de los núcleos de comunicación, servicios e instalaciones, que permite, no sólo el uso actual como edificio de Tesorería "actuales inquilinos", sino también el uso futuro para cualquier otra actividad pública desde el concepto de función que en este tipo de edificios debe ir más allá que el puro cumplimiento del programa que se requiere en el momento en que se realizan: tanto la coherencia de la disposición de los núcleos respecto a la planta como la flexibilidad de las instalaciones, como la tabiquería móvil, etc., han de facilitar cualquier otra actividad que puede surgir en el futuro.

Desde el punto de vista de la ciudad, el edificio, dada su situación como fondo de perspectiva de la avenida de acceso a Sevilla y como charnela de unión entre la avenida y todo el entorno creado tras la construcción de la estación de Santa Justa, y, en definitiva, con la ciudad antigua, presente por la silueta de la Giralda, debía tener una presencia notable más allá de la arquitectura residencial que conforma todo el entorno, con una escala de tratamiento que se sobredimensiona en algunos elementos intencionadamente. Finalmente, decir que ha sido un factor determinante el concepto de economía: el presupuesto invertido en la obra, ha permitido la elección de unos materiales de calidad y una tecnología constructiva que harán que el edificio no se degrade y no pierda "valor" con el paso del tiempo, tema éste esencial desde el punto de vista del patrimonio público.

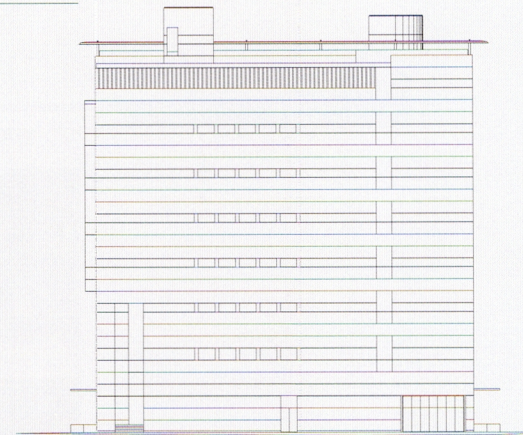
Alzado Avda. Kansas City



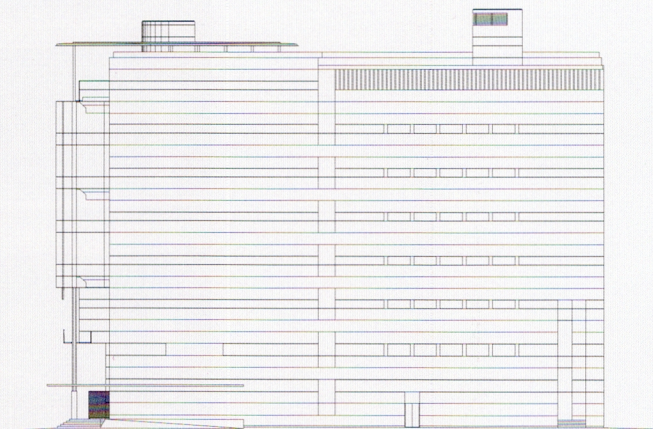
Alzado lateral derecho



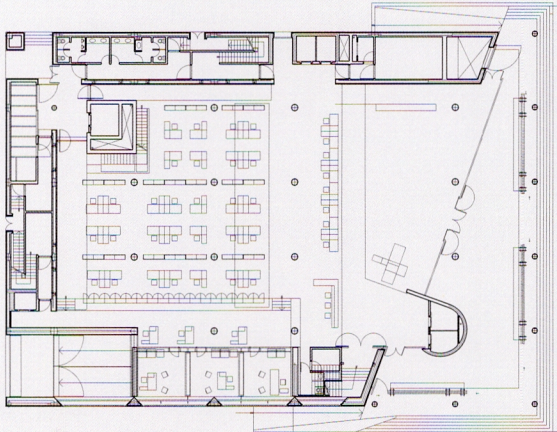
Alzado lateral izquierdo



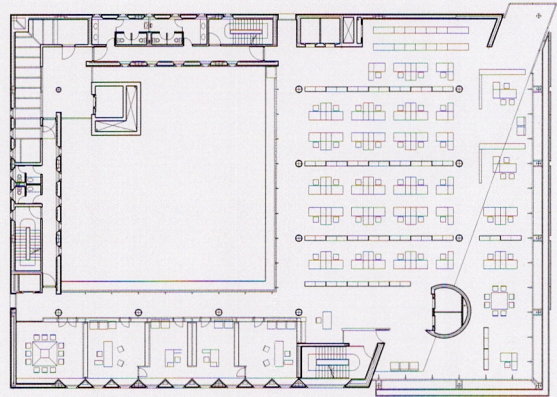
Alzado posterior



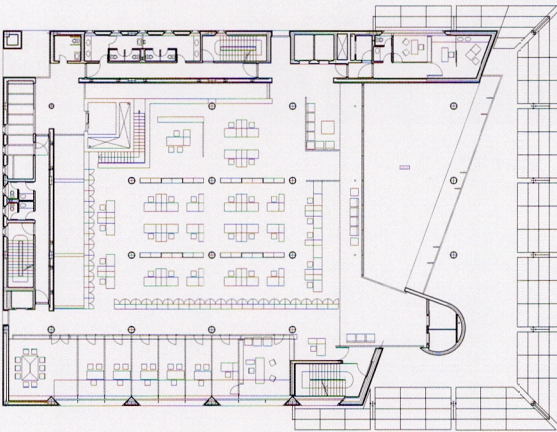
Planta baja



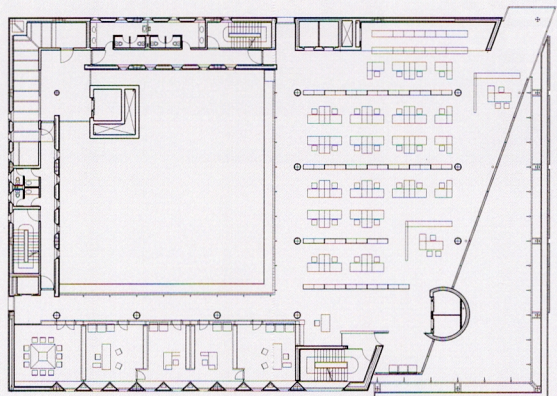
Plantas 3 y 5



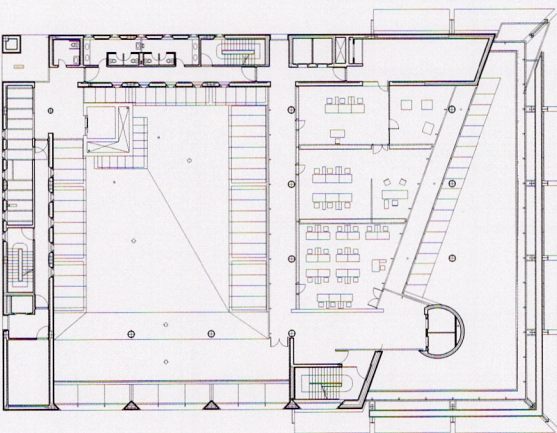
Planta primera



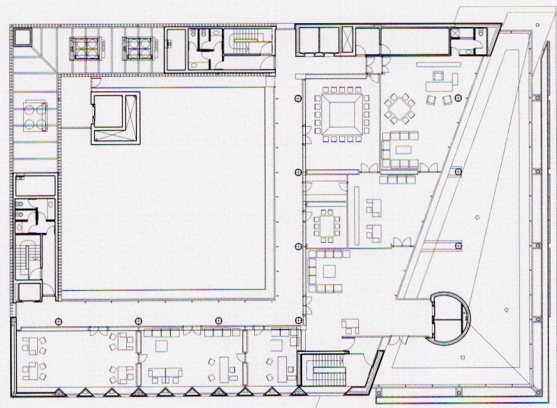
Plantas 4 y 6



Planta segunda



Planta 7









Arquitectos técnicos

Juan Martínez Cuenca, Miguel Sanchís León

Ingenierías colaboradoras

OTEP Internacional S.A. - Estructuras

GREST S.A. - Instalaciones

Fotografías

Hisao Suzuki; cedidas por LAIN, S.A.

Empresa constructora

Construcciones LAIN S.A.

