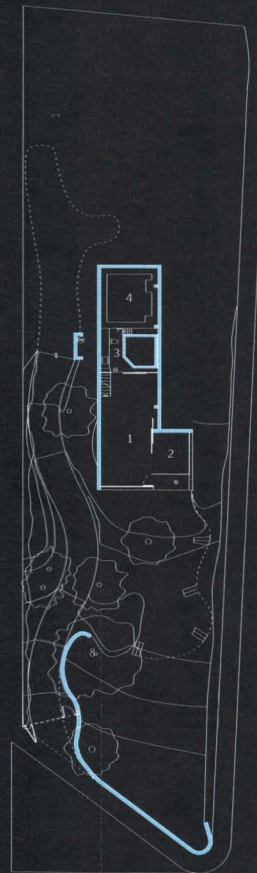


Rafael Reinoso

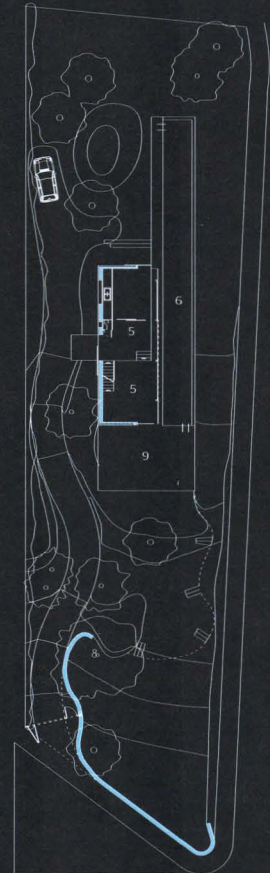


26 MA

Casa en El Palo. Málaga.



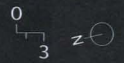
Planta inferior



Planta intermedia

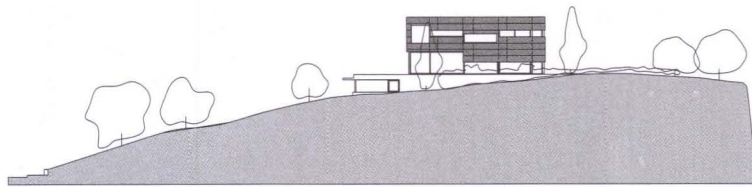


Planta superior

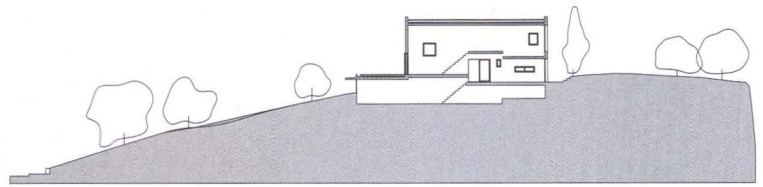


- 1 ESTUDIO ARQUITECTURA Y BIBLIOTECA
- 2 ESTAR-DORMITORIO
- 3 ASEO Y CUARTO LAVADORA
- 4 TRASTERO, DEPURADORA Y ALJIBE
- 5 COCINA-COMEDOR-ESTAR
- 6 PISCINA
- 7 DORMITORIO
- 8 BAÑO-VESTIDOR-DORMITORIO INFANTIL
- 9 TERRAZA MIRADOR





Alzado Sur



Sección longitudinal



“Nosotros hacemos la casa y la casa nos hace a nosotros”
Dicho griego

En El Palo, al Este del centro de Málaga, en una situación de borde de accidentada topografía donde el hombre convive con los camaleones, teníamos una parcela rectangular, muy estrecha y alargada (15x60), de dirección este-oeste, con una suave pendiente desde el acceso de 11 metros y vistas de la bahía de Málaga y del valle de los Galanes.

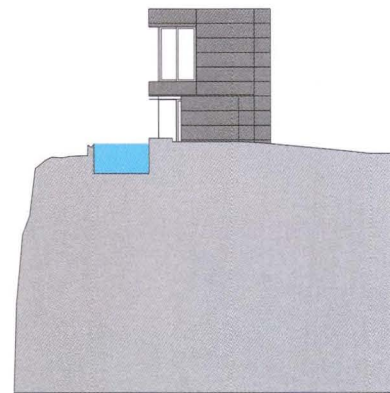
En este lugar se emplaza la casa, adaptándose a la topografía, ocupando una mínima parte de la parcela (poco más del 10%), y relacionándose con sus espacios exteriores a diferentes niveles, respetando la topografía y la vegetación original.

La forma de la parcela obligaba a una forma alargada para la casa, cuyo proyecto respondió a una idea simple: una caja diáfana sin separaciones verticales, cuya diversidad funcional se encajó sobre distintos niveles, relacionados visualmente entre sí, con la parte más baja (60 m) para el estudio de arquitectura, biblioteca, lavadora, plancha y cuartos de máquinas; la parte intermedia (60 m) para la vida diurna (cocina, comedor y estar), en relación con la piscina, el jardín y las vistas; y la parte alta (30 m) para la noche y el descanso.

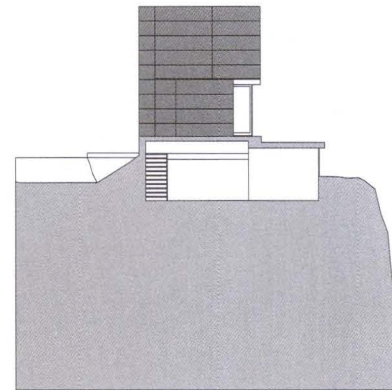
Los huecos se abrieron por completo al sur, enmarcando siempre las vistas existentes: la de la bahía, la del valle, la de la vegetación del jardín, la de la piscina, la del monte San Antón, la de la araucaria del vecino. La fachada está pensada desde dentro, de ahí la aparente anomalía de su composición.

La piscina se adosó a la casa, también con unas características alargadas, (25x2,5) buenas para la natación, conformando toda su fachada sur y obligando a la casa a relacionarse con su jardín a este y oeste. Nos gusta como la piscina mete en la casa los reflejos del sol y también cuando se ensucia con las buganvillas.

Constructivamente es todo más sencillo de lo que parece, mucho más que con los procedimientos tradicionales. Pocas unidades de obra y sin revestimientos, dejando visible siempre el material constructivo: hormigón visto para la planta inferior, y fábrica de ladrillo rojo Bailén en las zonas intermedia y alta. Las rasillas cerámicas de los techos, también rojas, y la estructura de acero, también son vistas. La estructura es convencional: hormigón armado en planta inferior (muros, pilares y primer forjado) y estructura mixta de muro de carga de ladrillo y metálica al sur. Todo visto, sin revestir. Para que las posibilidades funcionales futuras fuesen versátiles e intercambiables, todas las instalaciones son exteriores. Para ello, el muro de fábrica se revistió exteriormente con un aplacado de paneles baquelizados y atornillados a la fábrica, que oculta el aislamiento y las instalaciones, permitiendo en el futuro poder realizar reparaciones o mejoras sin necesidad de obras. Este material también se utilizó para cerrar los huecos acristalados, permitiendo manipular las condiciones térmicas interiores abriendo o cerrando dichos huecos, aprovechando incluso sus excelentes cualidades aislantes (con un centímetro de espesor no hay transmisión térmica entre las dos caras).



Alzado Este



Alzado-sección Oeste



En proceso

La casa está construida y habitada, pero lejos de ser acabada. Sus singulares características nos están obligando a inventarnos como vivirla y por tanto a pensar como acabarla. La aparente simplicidad, es más bien complejidad, pues el mundo de las ideas para la vivienda que nos proporcionan las publicaciones y el mercado especializado en el hogar ofertan conceptos y productos de habitación demasiado homogéneos y asumidos. Trasladar la idea de un loft a una vivienda aislada en una parcela topográficamente difícil, provoca que nuestras cabezas trabajen continuamente en proporcionarnos soluciones, que, por ese motivo, siempre son personales y singulares. A pesar de las dificultades por hacernos con la casa, estamos contentos, y convivimos junto a los camaleones, en su propio entorno rural de estas colinas malagueñas.

