

Nadie debería interesarse por el diseño de puentes, deberíamos preocuparnos por cómo llegar al otro lado¹

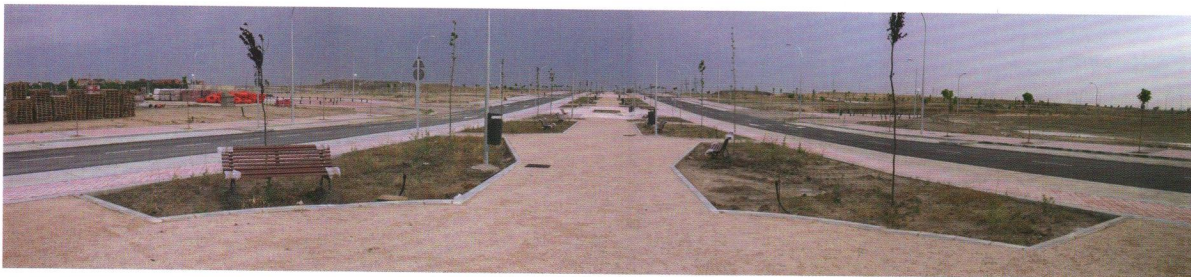
[ecosistema urbano]

ECOSISTEMA URBANO PROPONE INTERVENIR EN LAS CIUDADES DE FORMA SENSIBLE CON EL MEDIO URBANO EXISTENTE; CON UNA MIRADA A MÁS LARGO PLAZO, GENERANDO UN ESPACIO URBANO QUE SE CONSTRUYE SOBRE SÍ MISMO; REUTILIZANDO Y REPROGRAMANDO ZONAS QUE HAN QUEDADO EN DESUSO. ES POSIBLE REGENERAR EL TEJIDO URBANO SIN CONSUMIR INGENTES CANTIDADES DE PRESUPUESTO Y RECURSOS, NI PRODUCIR GRAN CANTIDAD DE RESIDUOS. EXISTEN ACCIONES CAPACES DE DESENCADENAR UNA RESPUESTA POR PARTE DE LOS CIUDADANOS Y SEMBRAR LA SEMILLA DE LA AUTO-REPARACIÓN, CONSIGUIENDO QUE EL CIUDADANO FORME DE NUEVO PARTE ACTIVA DEL ESPACIO.

PALABRAS CLAVE: RECONSIDERAR; REVISAR; REPROGRAMAR; RECICLAR; REVITALIZAR; RENATURALIZAR.

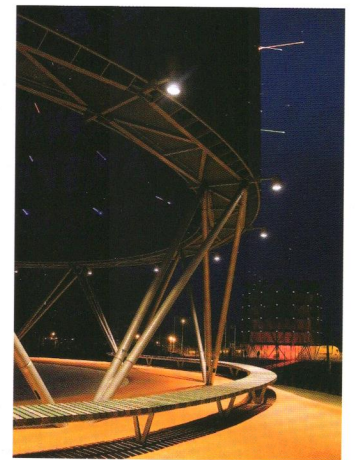
/1/

Adaptación de la cita "No one should be interested in the design of bridges - they should be concerned with how to get to the other side" de Cedric Price.



Eco-Bulevar de Vallecas, Madrid. Ecosistema urbano [reciclar]

La propuesta completa para el eco-bulevar de Vallecas, vial de 500x50m, puede definirse como una operación de reciclaje urbano que consta de las siguientes actuaciones: la instalación de tres árboles de aire dinamizadores sociales sobre una urbanización existente; la densificación del arbolado de alineación existente; reducción y disposición asimétrica de las circulaciones rodadas; intervenciones superficiales reconfigurando la urbanización existente —perforaciones, rellenos, pinturas, etc.



- Oye, esa ciudad, donde vives...
¿es como un hormiguero?
- Sí, algo así.
- Y ¿los humanos que viven en ella
trabajan todos por el bien de su colonia?
- ... Pues no exactamente... más bien es...
en fin, cada cual va a lo suyo.
- Pero eso es muy... primitivo...

Ant Bully. Bienvenido al hormiguero, Warner Bros. Pictures 2006

“La configuración de las conurbaciones actuales y la mayor parte de sus problemas han sido fruto combinado del despliegue sin precedentes de una racionalidad científica parcelaria y de una ética individualista insolidaria.”

José Manuel Naredo

La desestructuración de la ciudad durante el siglo XX y su conversión en objeto-sujeto a la megalómana voluntad de políticos y especuladores ha dado paso a un momento de perplejidad e incertidumbre ante el futuro.

La amalgama mestiza y desbordante del film “Blade Runner” de Ridley Scott ya no es una ficción, es una realidad. La tierra tiene por primera vez más habitantes en las ciudades que en el campo. En 1950 había 86 urbes con más de un millón de habitantes; en 2015 serán 550. En los cuatro últimos años la población mundial que vive en ciudades se ha multiplicado por cuatro. Algunas acumulan más de veinte millones de habitantes —megaciudades articuladas sobre redes de comunicación de un urbanismo difuso y policéntrico, con una lógica de crecimiento *autosostenido*, y concentradoras de poder y recursos a una escala tal que se divorcian de la nación en la cual están implantadas.

Actualmente las ciudades utilizan más del 75% del consumo energético mundial, siendo responsables de muchos problemas ambientales a los que se enfrenta la humanidad. El cálculo de la huella ecológica de un ciudadano europeo medio lleva a la conclusión de que serían necesarios otros dos planetas como La Tierra para que los 6.000 millones de seres humanos actuales pudieran vivir todos de esa manera. La cultura del derroche energético, con el actual modelo de consumo y el crecimiento de la población, generará el agotamiento de los recursos en 30 o 40 años.

“Nosotras, ciudades, estamos convencidas de que la ciudad es, a la vez, la mayor entidad capaz de abordar inicialmente los numerosos desequilibrios arquitectónicos, sociales, económicos, políticos, ambientales y de recursos naturales que afectan al mundo moderno y la unidad más pequeña en la que los problemas pueden ser debidamente resueltos de manera integrada, holística y sostenible.”

Carta de Aalborg, 1994

Las ciudades tienen una función determinante en el proceso de cambio de los modos de vida, de la producción, del consumo y de las pautas de distribución del espacio, pudiendo a esta escala ser abordados y resueltos muchos de los más difíciles desafíos medioambientales del planeta.

“La ciudad es un espacio para la destrucción del medioambiente pero también tiene que ser el espacio para las soluciones” Saskia Sassen

Con este panorama de fondo, actualmente la etiqueta de “lo sostenible” nos envuelve. Dentro de las categorías de *bio*, *eco*, *sostenible* o *renovable* podemos encontrar desde un yogurt a un revestimiento cerámico, un automóvil o un *loft*, pasando por un combustible. Este caos publicitario e informativo genera una confusión generalizada en la que todo vale. Los ciudadanos estamos aturridos ante tanto producto *verde* y se desvirtúan las palabras y sus significados. Si todo es sostenible, ya nada es sostenible.

En este contexto el arquitecto también se ve afectado: la mayor parte de la publicidad que recibimos hace alusión a las virtudes medioambientales que tienen los productos que se nos ofrecen. Está claro que el concepto *vende* y todos quieren apropiarse del término contribuyendo aún más a la confusión que genera un caldo de cultivo en el que entidades, empresas y productos que sí investigan en esta línea quedan eclipsados por el exceso publicitario que deriva en la desinformación total. La sostenibilidad engloba toda actividad humana, no es exclusivamente un concepto energético, tiene además de una dimensión medioambiental, una social y otra económica. Por lo tanto un diseño responsable desde el punto de vista energético —*edificio bioclimático*— no es suficiente.



La sostenibilidad ya no debería ser una opción, una elección. Sabemos que el 45% de la energía generada se utiliza para calentar, iluminar y ventilar edificios, y el 40% del agua utilizada en el mundo se destina a abastecer las instalaciones de los edificios. La sostenibilidad debería ser algo intrínseco a la propia arquitectura y por tanto no opcional. Los edificios deben ser sostenibles como deben ser seguros, estables, saludables, etc. Los criterios de sostenibilidad deben prevalecer en todas las escalas; nos encontramos frecuentemente con la paradoja de edificios bioclimáticos insertos en una trama urbana absolutamente inadecuada e ineficiente.

El arquitecto debe estar informado. La industria de la construcción consume el 50% de todos los recursos mundiales, lo que la convierte en la actividad más insostenible del planeta. El arquitecto, como técnico, tiene la necesidad y obligación de conocer más sobre las propiedades de los materiales, sus análisis de los ciclos de vida (ACV), sobre energías alternativas o sobre cómo proyectar comunidades más saludables. Debe realizar su trabajo con un mayor conocimiento teniendo en cuenta no sólo los costes de inversión sino, como nos indica el ACV, considerando igualmente el valor medioambiental, el mantenimiento, la *reciclabilidad* y la reutilización de lo que proyecta.

Los edificios pueden generar su propia energía, captar y reciclar su propia agua, utilizar materiales producidos a partir de residuos además de ser saludables y viables económicamente. Debemos aspirar a ciudades más equilibradas que nos proporcionarán una mejor calidad de vida. Es responsabilidad del arquitecto ofrecer alternativas para el futuro que permitan a los ciudadanos vivir en equilibrio con el medio que nos acoge, no condicionando el desarrollo de generaciones futuras. Por ello consideramos fundamental que el arquitecto cuente con las herramientas necesarias para poder desempeñar el papel que justifica la existencia de nuestro propio oficio, como respuesta a una necesidad de la sociedad.

A pesar de todo lo expuesto, demasiadas veces seguimos rodeados de justificaciones proyectuales que surgen y crecen desde visiones supuestamente artísticas, obsesiones personales o juegos privados. Somos los creadores de un mundo estanco paralelo a la realidad que como contrapartida genera sensación de incompreensión y aislamiento. Cada reunión de arquitectos se salda con una letanía de lamentos, donde los culpables siempre son los otros agentes implicados —usuarios, clientes, presupuestos, normativas...

*“- Somos demasiado aficionados a construir cosas que no funcionan.
- De acuerdo, no funciona, pero no me negará su belleza.
- La belleza de un reloj consiste en dar la hora exacta.
La de un barco, navegar, y así sucesivamente.
- Por dios, qué temperamento más práctico.”*

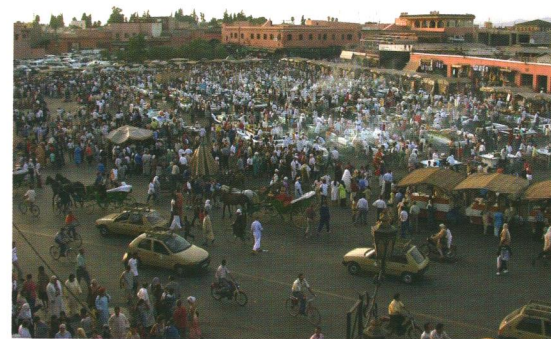
Y es que aquí hemos construido auditorios hermosísimos sin condiciones acústicas, que es como fabricar un paraguas con agujeros. La lista española de disparates arquitectónicos llenaría siete guías telefónicas de Pekín, de manera que la gente está a la que salta.”

J.J. Millás 14/02/2006

Haciendo balance, el resultado arrojado no es en absoluto favorable. En estos momentos podemos definirnos como creadores de espacios urbanizados que cumplen con la normativa vigente, pero los espacios urbanizados no son ciudades, sino el campo abonado de conflictos y contradicciones. Proponemos una nueva actitud confiada en la capacidad de impulsar una construcción más cualitativa y estimulante en todos los sentidos de nuestro entorno, desde una visión positiva de la realidad basada en una idea de progreso sensible con el medio urbano existente.

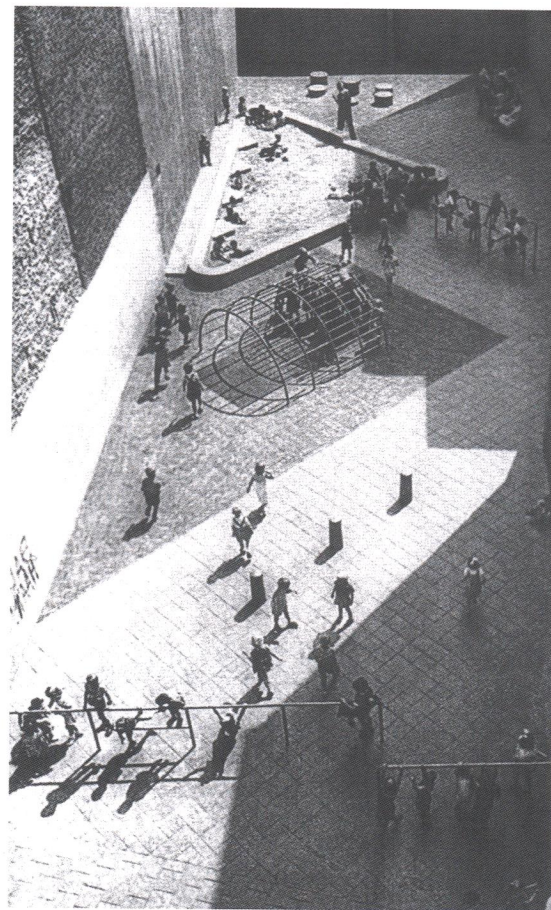
Frente al arquitecto que deja su impronta indeleble sobre la ciudad y dirige las actividades ciudadanas hacia donde *deben* dirigirse, y no hacia donde realmente se dirigen, optamos por un modelo de arquitecto que interviene con una visión estratégica anteponiendo el criterio a la sensibilidad en la toma de decisiones, un auténtico gestor de materiales energéticos y presupuestarios. Entendemos que debemos actuar primero como ciudadanos y después como arquitectos.

Existe una manera distinta de intervenir en las ciudades —a nuestro juicio mucho más contemporánea— con una mirada a más largo plazo, generando un espacio urbano que se construye sobre sí mismo, reutilizando y reprogramando zonas que han quedado en desuso —y que no pertenecen a las partes más nobles de las antiguas ciudades— regenerando el tejido urbano sin consumir ingentes cantidades de presupuesto y recursos, ni producir gran cantidad de residuos. Nos interesan las acciones capaces de desencadenar una respuesta por parte de los ciudadanos y sembrar la semilla de la auto-reparación, consiguiendo que el ciudadano forme de nuevo parte activa del espacio público. ●



Plaza de Djemaa-el-Fnaa, Marrakech.

Extenso vacío asfaltado en el centro de la ciudad donde personas, coches y mercancías se mezclan sin orden establecido. Lugar de paso y de encuentro, de libertad espacial y de uso. Se trata de una gran plaza, un solar sin limitaciones, sin mobiliario, sin restricciones, un espacio libre. Cada día, la plaza se renueva y se metamorfosea indefinidamente, al ritmo del movimiento.



Áreas de juegos, Amsterdam.

Aldo Van Eyck, 1947-78

Solares de edificios derribados durante la Segunda Guerra Mundial en el centro histórico que se reutilizan como zonas de juego. Se crea en la ciudad consolidada una red de microespacios públicos de configuraciones inesperadas.



Plaza Léon Aucoc, Burdeos. Lacaton y Vassal, 1996

Llevar la arquitectura de la abstención al extremo. Ante el encargo de la ciudad de Burdeos para realizar una propuesta para el *embellecimiento* de la plaza, tras realizar un inventario preciso y exhaustivo, así como una encuesta entre los habitantes de la zona, llegan a la conclusión de que lo único que la plaza realmente necesita es un mejor cuidado y conservación, y presentan una lista de medidas a tomar. La plaza es bella tal y como está, y no ven por ello ninguna necesidad de transformarla arquitectónicamente. El proyecto propuso trabajos sencillos e inmediatos de mantenimiento: cambiar el suelo de grava, prever limpiezas periódicas, podar los tilos, etc.



P.S.1 Contemporary Art Center, Nueva York, 1971

Antiguo colegio abandonado junto a una zona industrial de Queens que es reutilizado por una asociación, The Institute of Art and Urban Resources, dedicada en los años setenta a la transformación de edificios sin uso en centros de exposición y residencias para artistas. Con el tiempo, espontáneamente, muchos de los espacios industriales abandonados del entorno se han ido transformando en espacios relacionados con el arte, deslocalizando este uso, hasta entonces exclusivo de Manhattan. Hoy el P.S.1 es el más activo e importante centro de arte no institucional de los Estados Unidos. Desde sus inicios ha exhibido el trabajo de más de 2.000 artistas y organizado algunas de las exposiciones más polémicas del último cuarto de siglo. www.ps1.org



Manifestación de ciclistas "Critical Mass", 1992-2005

Movimiento ciudadano que comienza en 1992 en San Francisco y que diez años después se ha extendido a más de 300 ciudades de todo el mundo. En Londres, los primeros viernes de cada mes, más de 1.000 ciclistas toman las calles céntricas en la hora punta, produciendo un colapso total de tráfico. Con esta drástica medida confían fomentar entre la gente el uso del transporte público o los desplazamientos al trabajo en bicicleta. www.critical-mass.org



Universidad Arcis, Santiago de Chile, 2000

Universidad fundada por profesionales y profesores exiliados en 1973. Como sede principal reutilizan una nave industrial de un antiguo taller siderúrgico situado entre el caserío de un barrio degradado del centro de la ciudad. La falta de presupuesto funciona como motor creativo. En años sucesivos van anexionándose las viviendas contiguas en varias direcciones y comunicándolas entre sí, generando una nueva y compleja red de espacios. A través de un pequeño edificio de viviendas reconvertido en aulas se accede al gran espacio de la nave, que funciona como motor de la institución y en último caso de todo el barrio, que espontáneamente recobra la actividad perdida. www.universidadarcis.cl

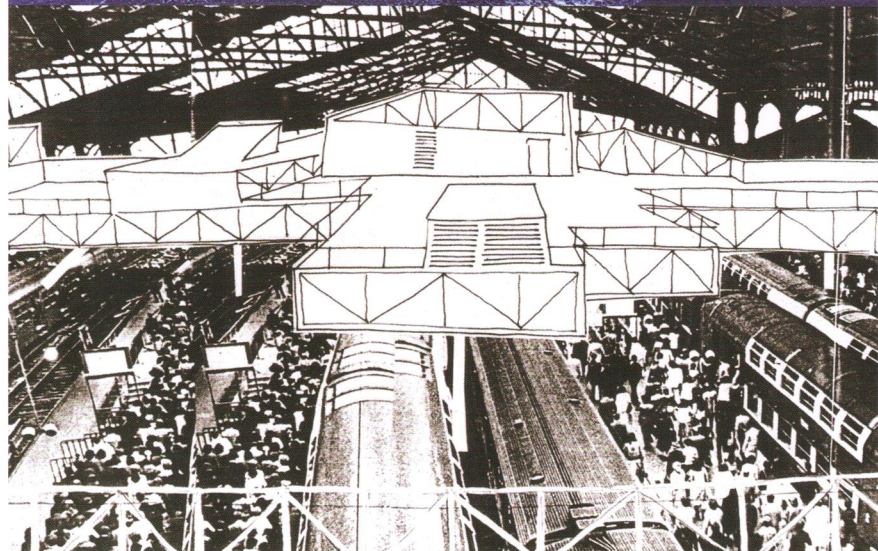
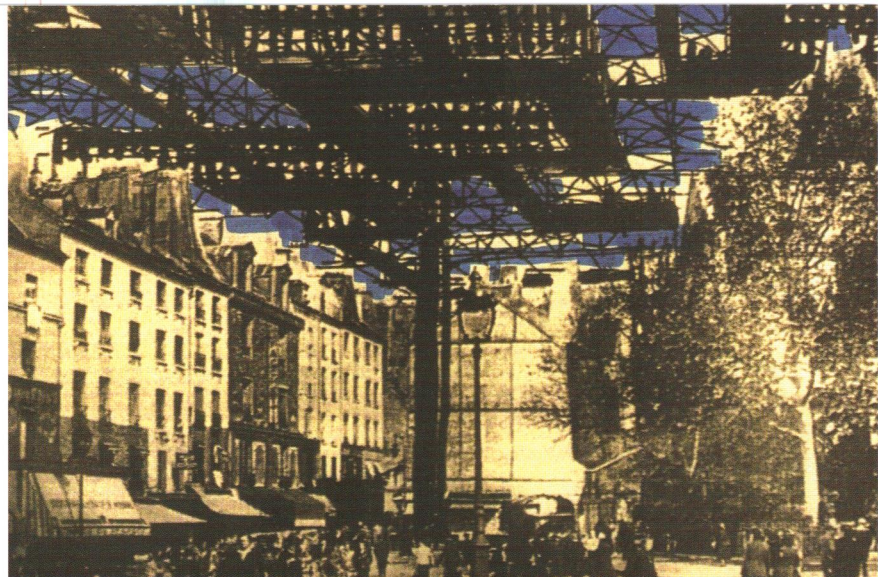


Urban Carpet. St. Germain des Prés, París. Yona Friedman, 1975
Reconfiguración urbana mediante el tratamiento superficial del asfalto existente.

Teatro Marcelo, Roma. Año 13 a.C.
Construcción romana que simboliza la densa convivencia de situaciones dispares superpuestas a lo largo de la historia. Este proceso ha alimentado a lo largo de los siglos la vitalidad del centro histórico de la ciudad. En el momento de su construcción podía llegar a albergar 15.000 espectadores; tras su abandono es utilizado como cantera para restaurar el puente Cestio. En el siglo XIII se convierte en fortaleza y en el siglo XVI Peruzzi lo reutiliza incluyéndolo dentro del Palacio Savelli. En el siglo XVIII entra a formar parte del Palacio Orsini. Es en el siglo XX cuando se intenta recuperar el antiguo teatro romano demoliendo una gran parte de la memoria histórica sobrepuesta, contribuyendo a ese gusto tan actual de momificación de los centros históricos de las ciudades.



Manifestación NO A LA GUERRA, Madrid, 2003
Durante unas horas los peatones caminan por los carriles centrales de las calles, habitualmente destinados al tráfico rodado. El cambio en la percepción de la ciudad es insólito, configurando una experiencia urbana y ciudadana de gran intensidad.



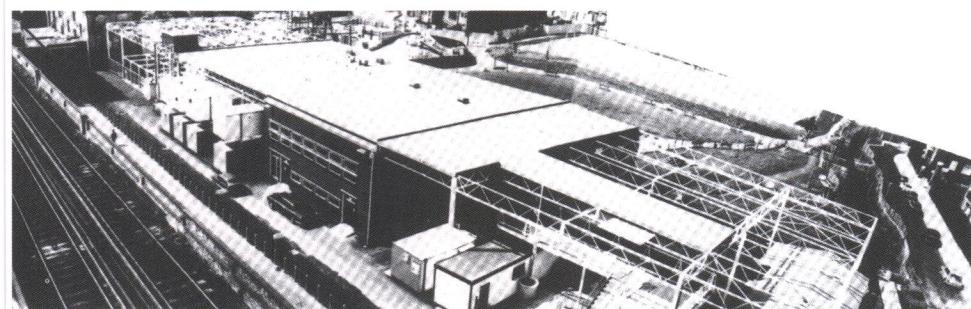
Paris Spatial. Yona Friedman, 1959

La población de París creció desmesuradamente en los años cincuenta. La ciudad se enfrentó al dilema de la construcción de nuevos alojamientos. Se barajaron dos únicas opciones de crecimiento: sustitución previa demolición de barrios degradados del centro urbano o crecimiento rápido de nuevos suburbios. París Spatial ofrece una tercera alternativa: utilizar el aire existente sobre los edificios, en todos los distritos de la ciudad.



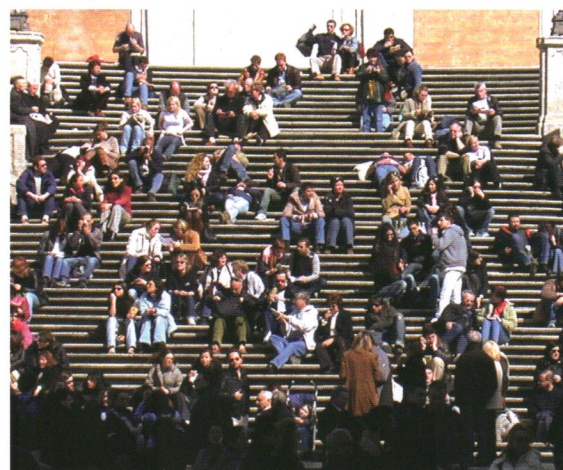
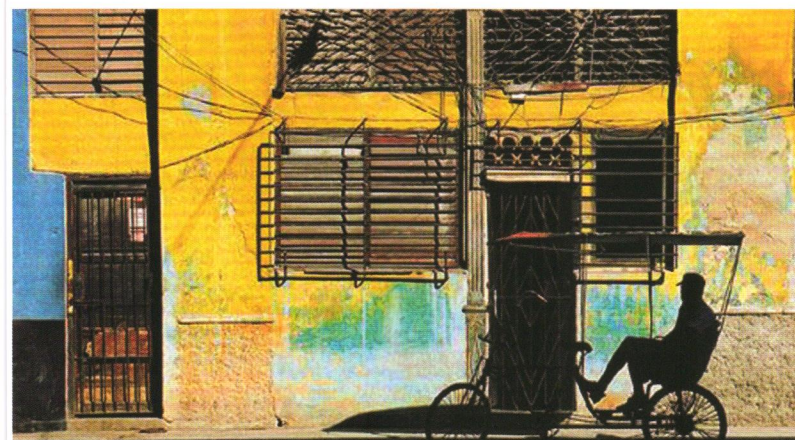
Calle cubierta de césped por un día, Leeds.

Reconfiguración temporal de un espacio urbano mediante la superposición de una capa superficial removible.



Inter-action Centre, Londres. Cedric Price, 1973

Construcción de la versión reducida del proyecto para el Fun Palace, que celebra la incertidumbre y la naturaleza impredecible del futuro de la arquitectura. El proyecto se realizó conociendo la fecha en que desaparecería, e incluía los documentos necesarios para su construcción y también las instrucciones para su desmantelamiento veintisiete años después.



Plaza de España, Roma.

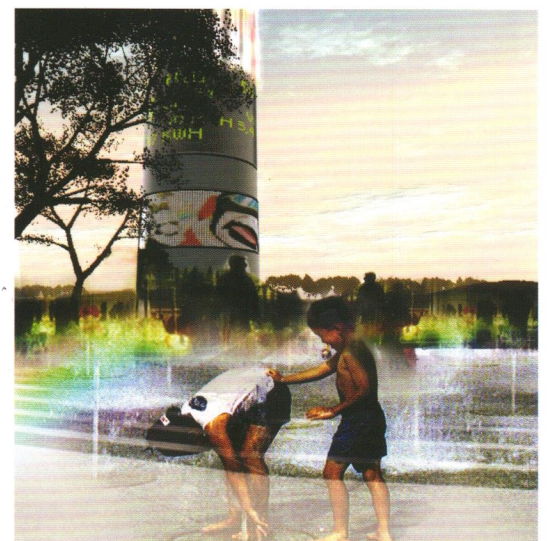
Alessandro Specchi, 1725

Reconfiguración espontánea de un soporte arquitectónico de carácter monumental. El usuario es actor y espectador de la escena urbana, configurando uno de los lugares de encuentro más populares de la ciudad.

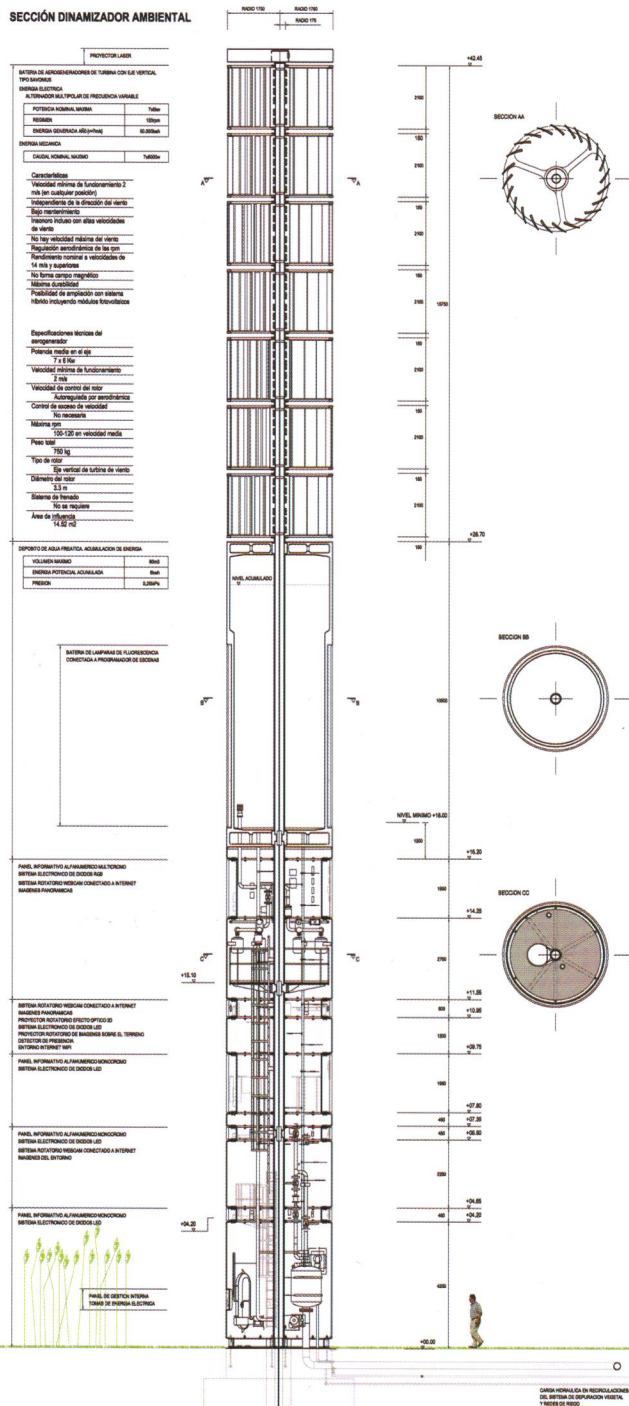


Velo taxi, varias ciudades.

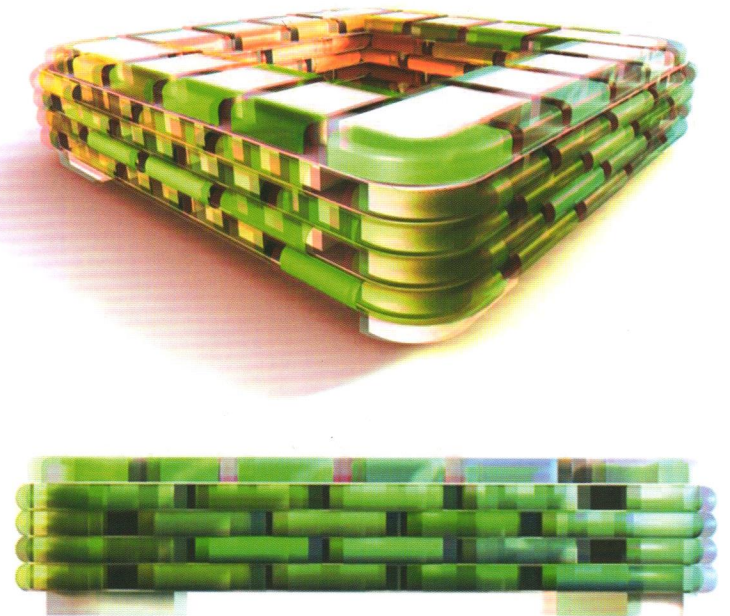
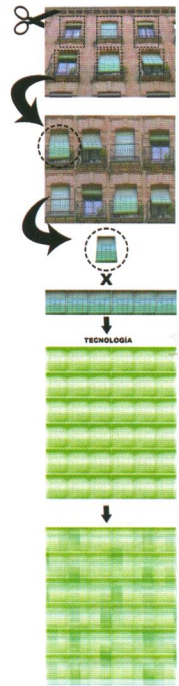
Soluciones a situaciones urbanas adoptadas en zonas de escasos recursos son perfectamente exportables a países "ricos en recursos". Velo taxis, líneas de taxis compartidos...



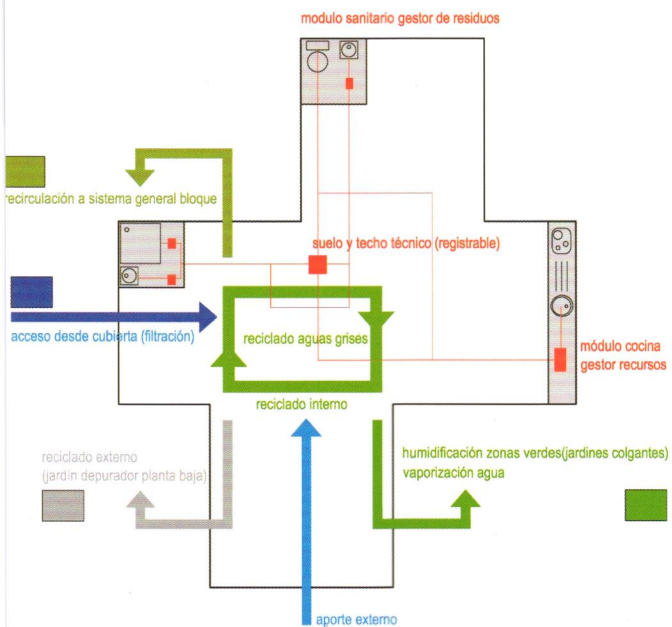
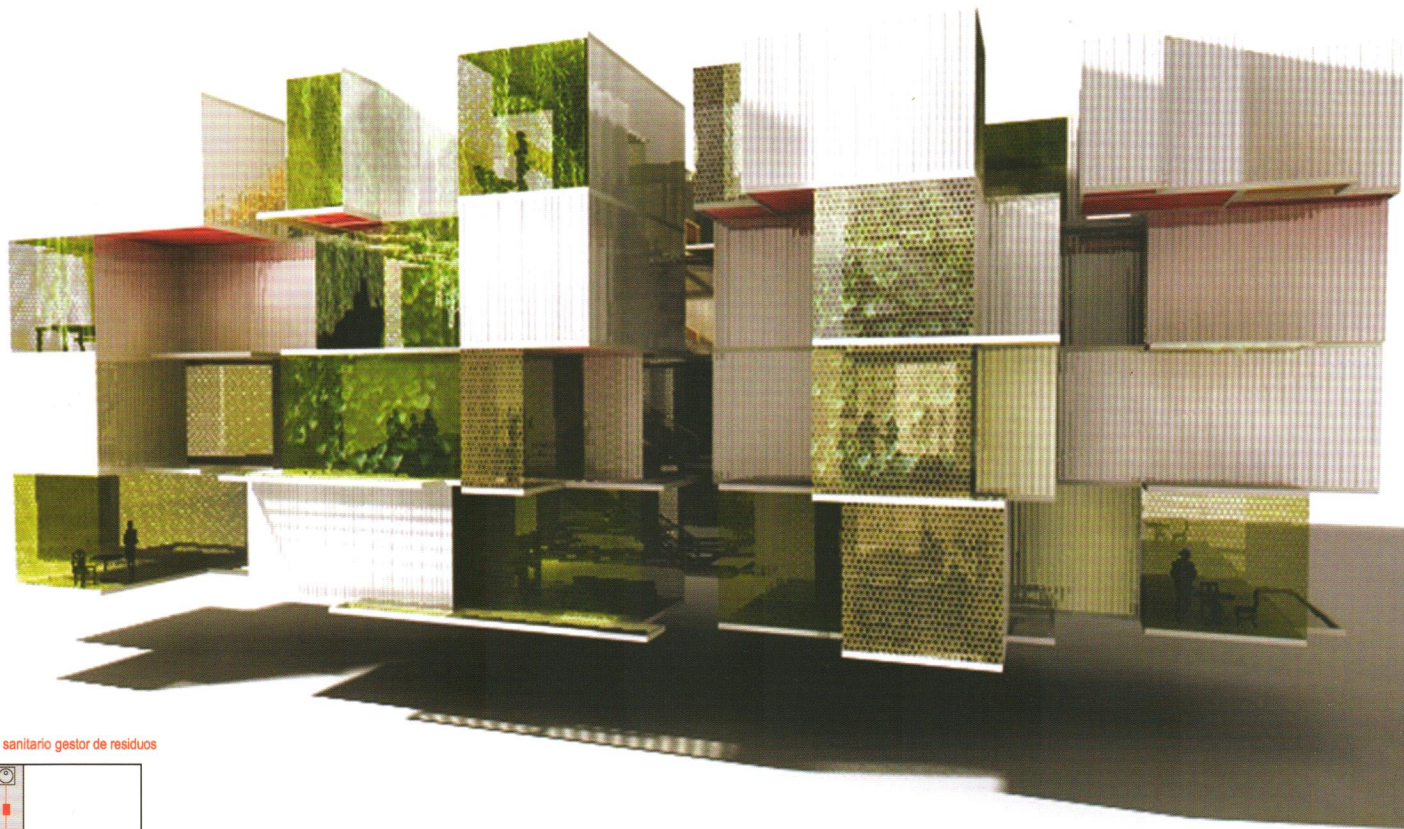
SECCIÓN DINAMIZADOR AMBIENTAL



Parque Metropolitano del Agua, Zaragoza Expo 2008. Ecosistema urbano [regenerar]
Proyecto que incide sobre el trabajo de los arquitectos con lo inmaterial, tan importante o más que lo visible. Abandonamos la arquitectura contemporánea sometida a las lógicas de composición, igual que creemos que ese *paisajismo* ha muerto. En una actuación ligada a una Exposición Internacional que pretende apropiarse de términos como *sostenibilidad*, hablar de *paisajismo* es como maquillar a un enfermo que agoniza. Arquitectura como gestión de recursos energéticos —agua, viento y sol— que se convierten en los motores de la actividad, los desencadenantes de las mutaciones del paisaje. Una red de elementos tecnológicos caracteriza fuertemente la imagen del Parque de Agua y es la encargada de poner en marcha un complejo sistema atmosférico, hidráulico y social que comprende procesos simultáneos de generación de energía, depuración de agua, riego, inundación artificial y diversas actividades lúdicas, conectando todos los estratos de funcionamiento del Parque. Pretendemos en un evento tan insostenible como una Exposición Internacional demostrar que la naturaleza puede llegar a convertir cualquier clase de residuo urbano en un nuevo recurso para la ciudad.

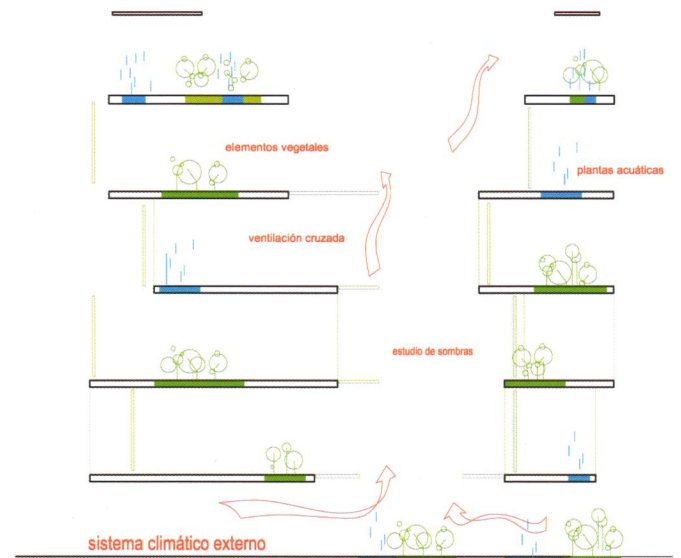
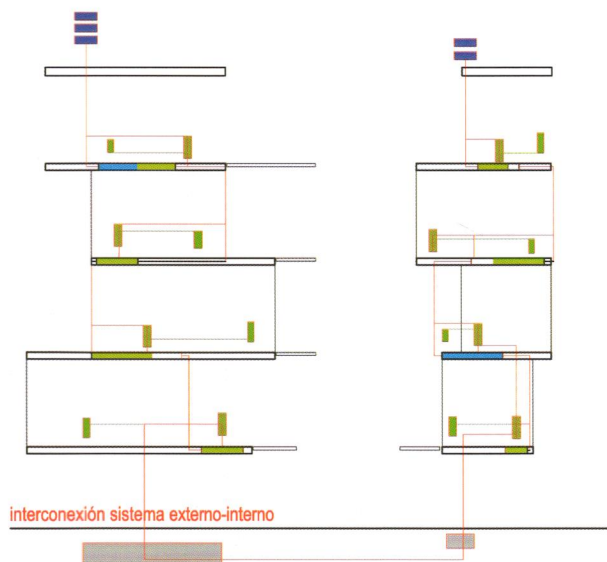


Viviendas VPO en el PAU de Vallecas. Ecosistema urbano [revisar]
Proyectar contando con los elementos que habitualmente despreciamos los arquitectos pero que son tan populares entre los ciudadanos. El edificio se envuelve con un muro cortina textil de *toldos* reprogramados tecnológicamente que regulan las condiciones higrotérmicas individuales y colectivas. Actuación ligera, superponible y exportable a otros edificios en barrios consolidados con necesidad de ser reconfigurados.



Viviendas industrializadas para jóvenes en Barcelona. Ecosistema urbano [reconsiderar]

Propuesta que plantea la revisión del uso del agua en la vivienda a nivel individual y en la comunidad de propietarios como primer paso para una revisión a escala metropolitana o territorial. Las viviendas quedan caracterizadas por la inserción de nuevos módulos tecnológicos de instalaciones programados, para interactuar entre sí a dos niveles, en el ámbito interno de la vivienda y del conjunto residencial. La cocina se convierte en un auténtico gestor de recursos que funciona como tal y no sólo lo parece. La planta baja aparentemente sólo ajardinada, revela un sistema natural de depuración que conecta al individuo con la ciudad en la gestión de un recurso tan valioso.



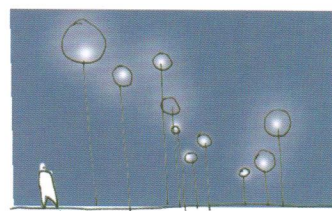
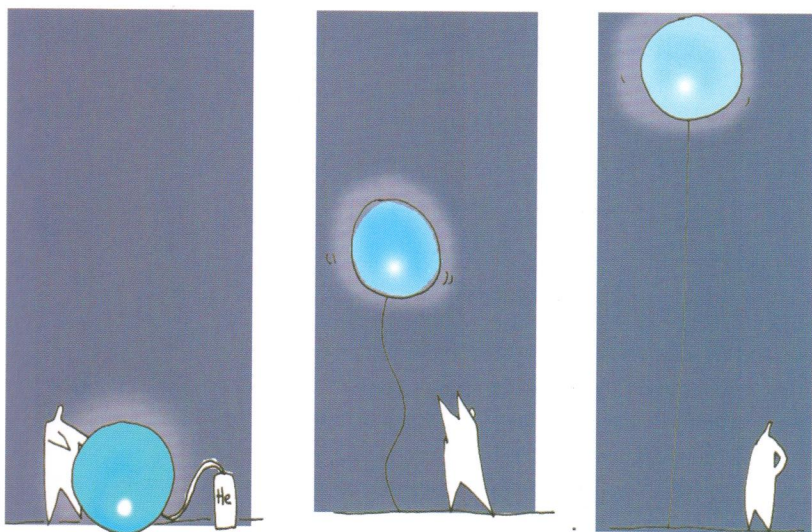
Mobiliario urbano ligero, Zaragoza Expo 2008. Ecosistema urbano [reprogramar]

Agrupando elementos de distintas familias de mobiliario urbano —banco-sombrilla, fuente-luminaria, vallas-cartel,...— se contribuye a generar puntos de encuentro de mayor intensidad, capaces de caracterizar el espacio público de la Expo. La propuesta se basa en principios de sostenibilidad, fomentando la incorporación de materiales reciclados y/o reciclables en el espacio urbano.

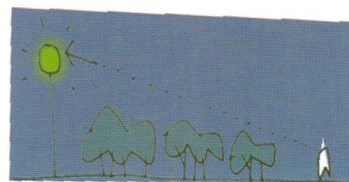


Banco-girasol y Sombra Fotovoltaica. Piezas textiles y de plástico reciclado.

Asiento Fotoluminiscente. Formado por PET reciclado, agua y resina fotoluminiscente.



Aero-luminarias. Luminaria-globo de helio fotovoltaica.

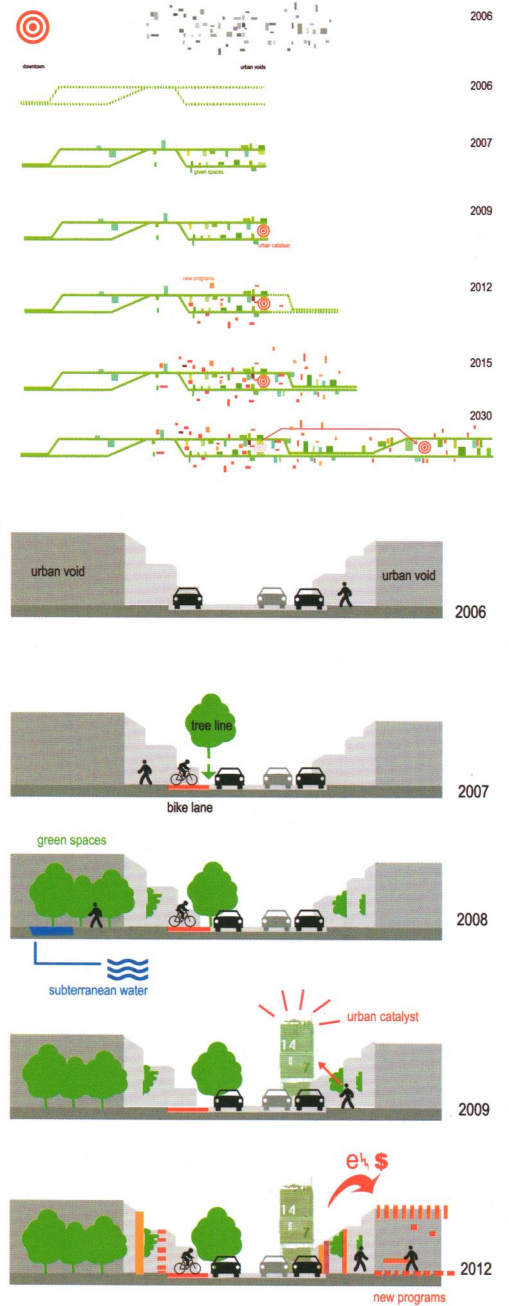
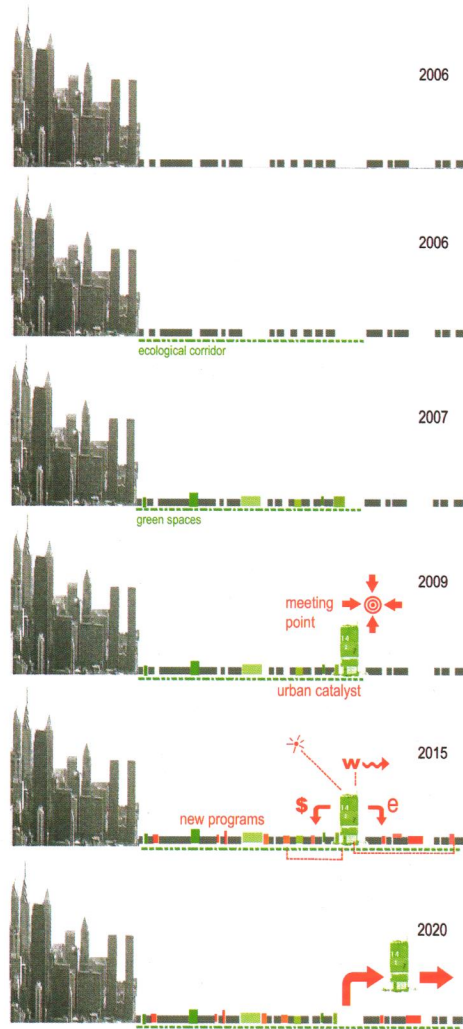


Cerramiento Cinético. Piezas extruidas de plástico reciclado.



Philadelphia Urban Voids, EEUU. Ecosistema urbano [revitalizar]

La reconfiguración ecológica de Filadelfia es una estrategia basada en la localización de una serie de intervenciones de bajo presupuesto sobre la sección de la trama viaria. Con ello pretende generar los mecanismos que promuevan la participación ciudadana como punto de partida que haga posible la *autoregeneración* del tejido urbano. Corredores-ecológicos: concentración de esfuerzos en una línea-estructurante de actividad. Conectarán zonas de alto porcentaje de vacíos-urbanos con el *downtown*, estableciendo conexiones con la actual red de espacios verdes de la ciudad. Catalizadores-urbanos: foco dinamizador de la escena urbana de Filadelfia. Conectados con el *downtown* por la red de corredores-ecológicos y estratégicamente situados en zonas de alta concentración de vacíos-urbanos. Concentrador de programas de carácter público. Construcción ligera y desmontable. Generador de energías alternativas, abasteciendo y potenciando su labor sanadora podrán desmontarse ubicándose en otro punto a activar de la red de corredores-ecológicos.



Ampliación urbana de Maribor, Eslovenia. Ecosistema urbano [renaturalizar]

El emplazamiento en el distrito de Pobre_je está ocupado por el vertedero municipal, actualmente en fase de re-naturalización y rehabilitación ecológica, proceso que tardará varios años en consolidarse. Tomamos esta circunstancia temporal como *leit motif* del proyecto, entendiendo que los procesos temporales están muy cercanos a la arquitectura. Para ello se construye artificialmente, sobre el terreno llano existente, un paisaje temporal, de manera que se crea un nuevo nivel sobre el cual es posible construir estructuras ligeras. Esta nueva topografía genera recintos o anillos de distintos tamaños en cuyo perímetro se integran diferentes edificaciones en continuidad con el nuevo paisaje, diluyendo los límites entre lo natural y artificial.

