

# Sede de la Caja de Arquitectos

Sevilla

Félix Pozo Soro

La obligada renovación de este edificio centenario, para pasar de su antiguo uso residencial a su nuevo destino público como entidad bancaria, necesariamente suponía una fuerte operación, tan fuerte como distintos eran los usos y por tanto los espacios que debían albergarlos.

En 1997, el mal estado de su viguería y la escasa iluminación y tamaño de sus estancias aconsejaban la sustitución de parte del edificio. No obstante se ha mantenido la fachada y por tanto su crujía, al entender que ésta podría asumir bien la nueva función –lisa y neutra,– una vez desnuda de sus elementos más retóricos y superficiales. Sobre ella, tan solo las carpinterías, el acceso al edificio y la luz que trasciende al exterior desde el balcón derecho, delatan la distribución asimétrica de su planta. Con la continuidad que esto supone para la fachada colindante, se pone en valor lo que hace singular a este edificio, como perteneciente a la ilustrada refachadización que hizo Balbino Marrón cuando se abrió la Plaza tras la demolición de la antigua Fábrica de Tabacos.

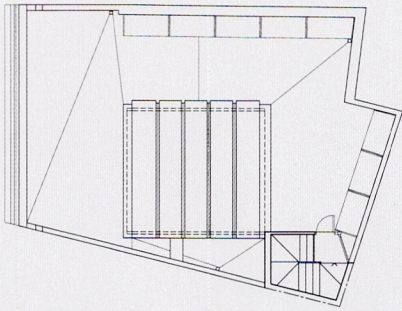
El patio –con una nueva escala de dos plantas–, aunque con el mismo tamaño y situación respecto a la entrada, unifica las plantas baja y principal conjuntamente con la escalera principal, la cual se diseña acorde con la nueva proporción interior del edificio. Una escalera secundaria aparece en planta alta con menor importancia y desplazada con respecto a la principal como habitualmente se reconoce en el tipo de Casa Patio Isabelino.

Se podría resumir la idea del proyecto, como la intencionada dotación de luz al interior del edificio mediante un nuevo patio, que siendo una caja de luz se refleja infinitamente en sus caras recreando un espacio virtual tan amplio como un edificio público requiere. Este patio es –conjuntamente con las ranuras abiertas junto a las medianeras–, el elemento que unificará conceptualmente las distintas partes del edificio.

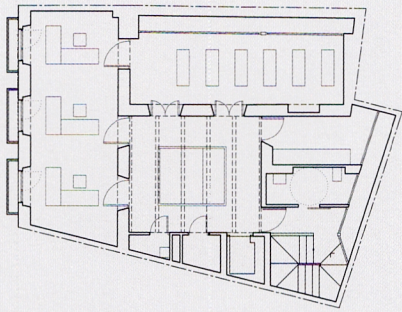
La nueva estructura de la parte de atrás, apoyada fundamentalmente en la caja del ascensor y unas pilastras, proporciona espacios más diáfanos, adecuados al nuevo uso, aunque reconociéndose cada crujía y su valor conformador del patio.



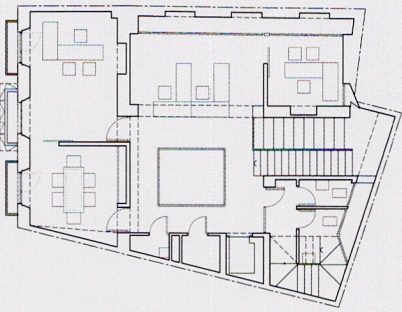




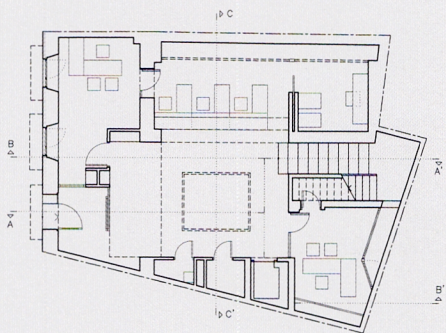
PLANTA CUBIERTA



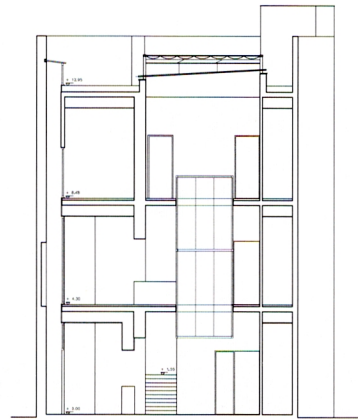
PLANTA SEGUNDA



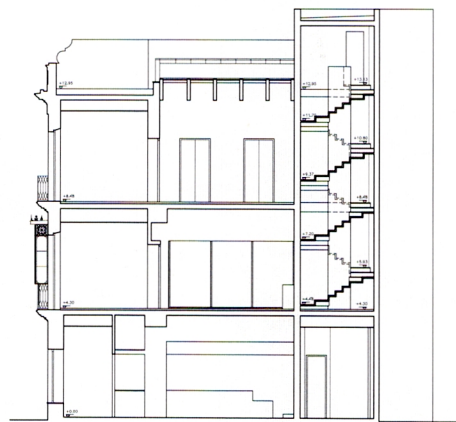
PLANTA PRIMERA



PLANTA BAJA



SECCIÓN AA



SECCIÓN BB





COLABORADORES  
Milagrosa Pérez Caballero  
Manuel Ruiz Benavente

APAREJADOR  
Fernando Camacho Medina

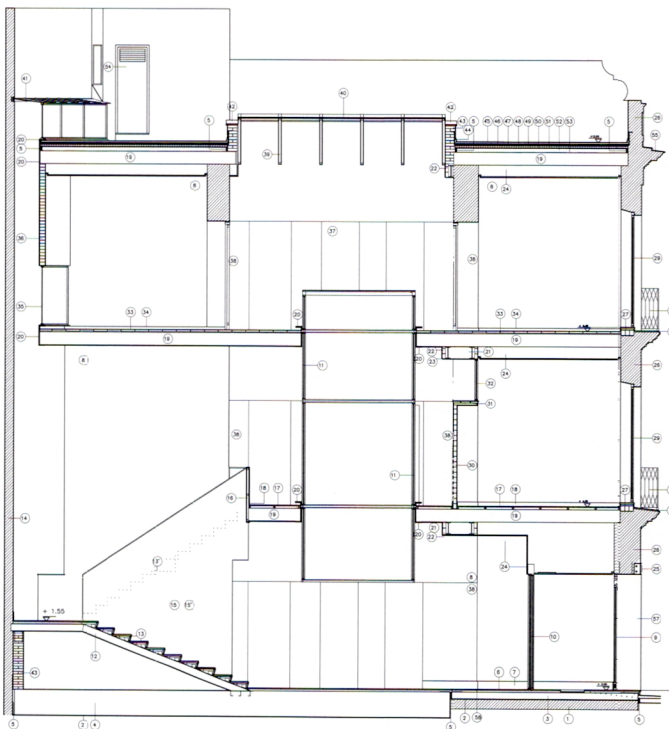
PROMOTOR  
Caja de Arquitectos

CONSTRUCTOR  
Frajoman S.C.A.

DISEÑO INSTALACIONES  
Gadian S.L.

SUPERFICIE  
410 m<sup>2</sup>

PRESUPUESTO  
63.000.000 Ptas



- 1.- SOLERA EXISTENTE.
- 2.- AJUSTAMIENTO TERMINO CON LAMINA PLASTICA. EN LOS ENCUENTROS CON PARAMENTOS VERTICALES, LOS SOLAPES SERAN DE 50 cm.
- 3.- LOSA DE HORMIGON H-200 DE 20 cm. DE ESPESOR, CON # 8 A 20x20 cm.
- 4.- LOSA DE HORMIGON H-200 DE 60 cm. DE ESPESOR.
- 5.- JUNTA PERIMETRAL DE PÓLIRESTRENO EXPANDIDO DE 4 cm. DE ESPESOR.
- 6.- SOLERA PLANTA BAJA. MARMOL, GRIS MACAEL SELECCIONADO.
- 7.- RODAPE MARMOL, GRIS MACAEL SELECCIONADO, EN PIEZAS DE 200x20 mm.
- 8.- REVESTIMIENTO DE PARAMENTOS VERTICALES CON ENLUCIDO DE PERLITA.
- 9.- CARPINTERIA METALICA ABATIBLE, TIPO "P".
- 10.- CARPINTERIA METALICA. APERTURA ELECTRICA TIPO "P1".
- 11.- CARPINTERIA METALICA FLJA, TIPO "C".
- 12.- ZANCA METALICA FORMADA POR IPN 200 mm. SE PREVERA EN CANTIDAD PLACA DE ANCLAJE DE 12 mm. DE ESPESOR PARA SOLDADURA DE LA ZANCA.
- 13.- PIEDRASEADO DE MARMOL, GRIS MACAEL SELECCIONADO, DE 30 mm. DE ESPESOR.
- 13.- PIEDRASEADO DE MADERA DE TEKA EN TABLAS DE 160x19 mm.
- 14.- MEDIANERA EXISTENTE, PICADA, ENFOSCADA Y TERMINADA CON ENLUCIDO DE CAL.
- 15.- FABRICA DE LADRELO ENLUCIDA DE PERLITA Y REVESTIDA DE CORCHO "BULLETIN BOARD 6 mm. COLOR 2198". SE REMATARA CON PASAMANOS DE MADERA DE TEKA DE 19 mm. DE ESPESOR.
- 15.- REVERSO, FABRICA DE LADRELO ENLUCIDA DE PERLITA Y REVESTIDO DE MADERA DE TEKA EN TABLAS DE 160x19 mm. DE ESPESOR. SE REMATARA CON PASAMANOS DE MADERA DE TEKA DE 19 mm. DE ESPESOR.
- 16.- PISO FORMADO POR ESTRUCTURA TUBULAR DE 40x40 mm. Y REVESTIDO DE PANEL "DM" 20 mm. HACIA LA SUBIDA SE FORRARA EL "DM" CON LA LAMINA DE CORCHO SEGUN REFERENCIA APARTADO "15". SE PREVERA PLACA DE ANCLAJE EN EL CANTO DEL FORJADO.
- 17.- PAVIMENTO DE MADERA DE TEKA EN TABLAS DE 120x22 mm. DE ESPESOR, SOBRE RASTRELES DE MADERA DE 50x30 mm. IRAN CON JUNTA DE SHAPLES DE 3 mm. PARA TRATADO AL ACUTE Y ENGRADO.
- 18.- RODAPE MADERA DE TEKA EN TABLAS DE 120x22 mm. BARRIZADAS. SE USARAN CUBRETRONILLOS.
- 19.- FORJADO SEGUN PLANO DE ESTRUCTURAS.
- 20.- REMATE DE FORJADO FORMADO POR CHAPA DE ACERO GALVANIZADO PLEGADA DE 2 mm. DE ESPESOR, CUANDO SIRVA DE ARRANQUE DE UNA CARPINTERIA, SE REFORZARA CON UN TUBO METALICO DENTRE EL VUELO INTERIOR Y LA SOLERA TERMINADA.
- 21.- VIGAS METALICAS FORMADAS POR 2 IPN, 250 mm. EMPRESALLADAS.
- 22.- EMPARHADO DE VIGAS CON LADRELO HUECO DOBLE DE 7 cm. TERMINADOS CON ENLUCIDO DE PERLITA.
- 23.- CHAPON METALICO DE ACERO GALVANIZADO DE 8 mm. DE ESPESOR, SUSPENDIDO DEL FORJADO MEDIANTE #10 mm. SOLDADOS A LAS VIGAS IPN.
- 24.- FALSO TECHO FORMADO POR PLACAS DE ESCAYOLA CON FOSEADO DE 20x20 mm.
- 25.- LETRA CORPORA EN ALUMINIO MATE SOBRE METACREATO.
- 26.- FABRICA EXISTENTE, PICADA POR AMBAS CARAS, ENFOSCADA Y GUARNECIDO DE CAL. LOS DIENTES SE SUSTITURAN POR PERFILES TIPO IPN. SE REFORZARAN LAS MOLDIRAS NECESARIAS.
- 27.- RECROCADO DE FABRICA DE LADRELO HUECO DOBLE. EL REMATE DE UMBRAL SERA MARMOL, GRIS MACAEL SELECCIONADO.
- 28.- CERRERA EXISTENTE. SE REFORZARAN LAS PIEZAS NECESARIAS, SE LAMPARAN Y SE TERMINARAN CON PINTURA DE PARTICULAS DE HIERRO "MARTELE".
- 29.- CARPINTERIA METALICA ABATIBLE, TIPO "V3".
- 30.- TABICON DE FABRICA DE LADRELO HUECO DOBLE.
- 31.- REPISA FORMADA POR PNL 50x50x5 mm., RASLON CERAMICO Y CAPA DE COMPRESION DE 5 cm. DE ESPESOR CON # 4 A 20x20 cm. SE REMATARA CON TABLA DE MADERA DE TEKA DE 19 mm. DE ESPESOR ANCLADA A LA CAPA DE COMPRESION.
- 32.- CARPINTERIA METALICA FLJA, TIPO "V4".
- 33.- SOLERA DE MARMOL, 250x35 cm.
- 34.- RODAPE DE MARMOL, DE 25x4 cm.
- 35.- CARPINTERIA METALICA FLJA, TIPO "C3".
- 36.- OTARA DE LADRELO HUECO DOBLE. SE LABRARA LA CARPINTERIA METALICA.
- 37.- CARPINTERIA DE MADERA FORRADA DE CORCHO "BULLETIN BOARD DE 6mm. DE ESPESOR COLOR 2198".
- 38.- REVESTIMIENTO DE CORCHO "BULLETIN BOARD DE 6mm. DE ESPESOR COLOR 2198", SOBRE ENLUCIDO DE PERLITA.
- 39.- PARASOL FORMADO POR ESTRUCTURA TUBULAR DE ACERO GALVANIZADO DE 60x60 mm., FORRADA CON CHAPA DE ACERO GALVANIZADO DE 1.5 mm. DE ESPESOR. SE REPARARAN LOS PUNTOS DE SOLDADURAS.
- 40.- MONTERA DE VIDRO, LUCERNAO TIPO "M1".
- 41.- MONTERA DE VIDRO, LUCERNAO TIPO "M2".
- 42.- ALBARRILLA DE PIEDRA CALIZA DE 20 mm. DE ESPESOR, AL CORTE SIN PLUA.
- 43.- FABRICA DE 1 PIE DE ESPESOR DE LADRELO PROFORADO.
- 44.- ZABALETA DE LADRELO FINO Prensado 14x28 cm.
- 45.- SOLERA DE LADRELO FINO Prensado 14x28 cm.
- 46.- CAPA DE MATERIAL DE AGARRE DE 3 cm. DE ESPESOR.
- 47.- CAPA DE MORTERO DE PROTECCION DE 3 cm. CON LAMINA ANTIPLUNZONAMIENTO.
- 48.- LAMINA ASFALTICA, SOLAPES MINIMOS, 25 cm.
- 49.- CAPA DE MORTERO DE PROTECCION DE 3 cm. DE ESPESOR.
- 50.- PANEL DE PÓLIRESTRENO EXTRUSIONADO DE 4 cm. DE ESPESOR.
- 51.- CAPA DE MORTERO DE REGULARIZACION DE 3 cm. DE ESPESOR.
- 52.- CAPA DE HORMIGON CELULAR DE 9 cm. DE ESPESOR MEDIO.
- 53.- IMPRIMACION DE BASE ASFALTICA SOBRE LA SUPERFICIE LIMPIA DEL FORJADO.
- 54.- CARPINTERIA METALICA ABATIBLE, TIPO CONTRAPESOS.
- 55.- PIEZAS 14x28 cm. VERDADAS BLANCO/AZUL, CON DIENTES. SE REFORZARAN LAS PIEZAS NECESARIAS.
- 56.- ESQUADRAS DE CERAMICA VERDADA BLANCO/AZUL, SE REFORZARAN LAS PIEZAS NECESARIAS.
- 57.- RECROCADO DE MOQUETA Y ZOCALO CON PIEDRA DE BATEU.
- 58.- JUNTA METALICA.

