

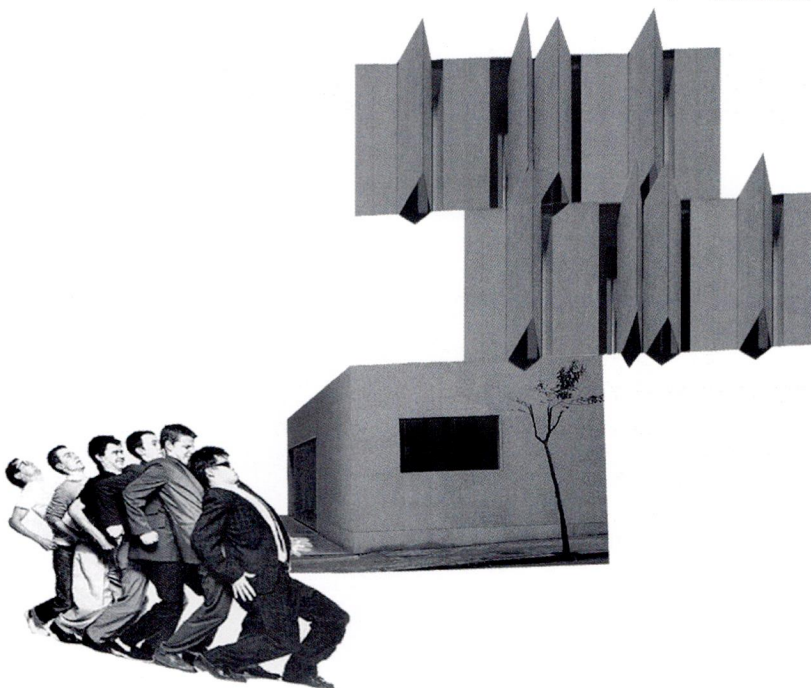
Palma del Río, Córdoba. Primer premio

Emilio Rodríguez Jiménez

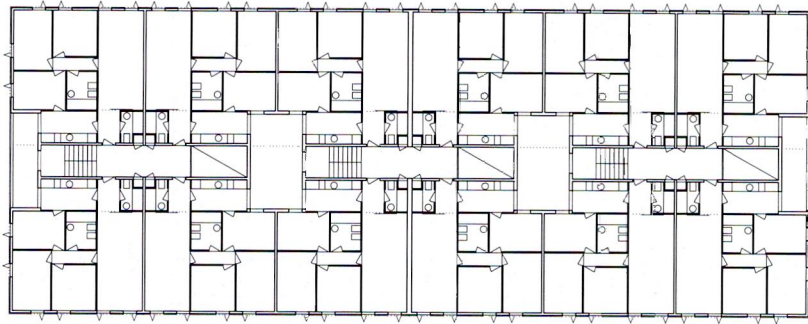
La actuación apuesta por un volumen de contornos rotundos capaz de afirmar su autonomía frente a los desatinos heterogéneos residenciales sin ningún interés arquitectónico de los alrededores. Dar cobijo a familias convencionales sigue siendo el cometido de la mayoría de los proyectos residenciales con protección pública.

Frente a las restricciones tipológicas que impone la normativa se elige la abstracción como estrategia compositiva en los alzados. La composición de los alzados refuerza las líneas contundentes del prisma.

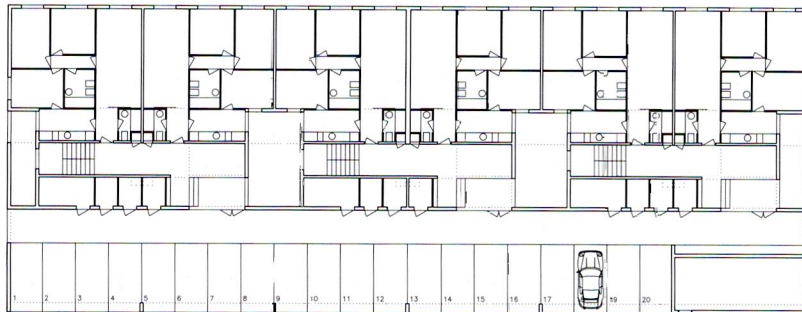
Una piel exterior formada por paneles de cemento-madera cubre toda la superficie de las fachadas desdibujando los pormenores del programa doméstico. Un mecanismo metálico permite plegar allí donde resulta necesario los paneles por pares perpendiculares a la fachada, de manera que puede quedar totalmente cerrada o permitir el paso de la luz y las vistas. Estas "contraventanas" producen un juego cambiante de huecos y vacíos en la fachada que contrasta frente al estático zócalo de hormigón sin tratar que cierra la planta baja. Materialmente, el proyecto se plantea con una doble piel que trasdosa la cara de la obra gruesa ejecutada en medio pie de fábrica de ladrillo, fachada ventilada para los duros días estivales. Los patios se revisten con plaqueta de azulejo haciéndose más luminoso.



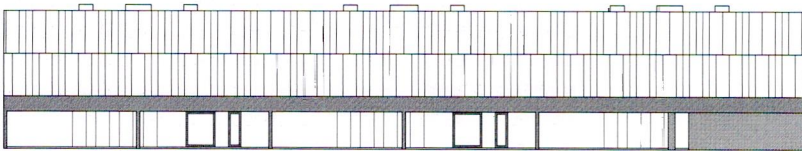
E 1:500



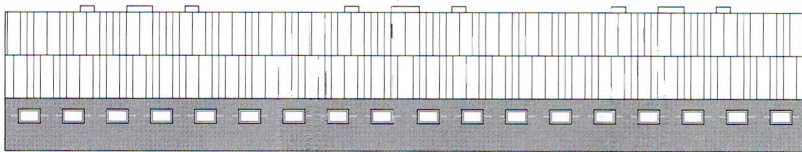
PLANTA TIPO



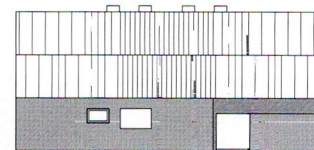
PLANTA BAJA



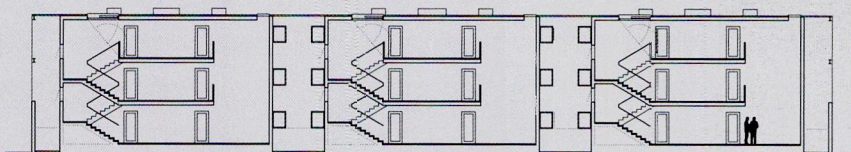
ALZADO ESTE CONTRAVENTANAS CERRADAS



ALZADO OESTE CONTRAVENTANAS CERRADAS



ALZADO SUR



SECCIÓN LONGITUDINAL POR ESCALERAS