

RAMÓN FERNÁNDEZ-ALONSO

## CASA DE LA JUVENTUD EN MONTEFRÍO

EMPLAZAMIENTO Calle Soler Bans, s/n, Montefrío, Granada  
ARQUITECTO Ramón Fernández-Alonso Borrajo  
APAREJADORES M<sup>a</sup> Ángeles Lozano Morante  
Miguel Ángel Jiménez Dengra

FECHA PROYECTO 1996  
TERMINACIÓN Enero de 2001  
PRESUPUESTO 42.741.340 pts  
PROMOTOR Consejería de Cultura de la Junta de Andalucía



## UN LUGAR PARA LA MIRADA

Antonio Cayuelas

Montefrío se sitúa sobre una escarpada arista rocosa. Su trazado ha ido creciendo ocupando las faldas de la montaña en líneas sensiblemente paralelas a esta arista. Esta posición predominante lo convierte en un disfrute para la mirada viajera que se acerca zigzagueante ascendiendo el curso del río. Su poblada ladera encalada se asoma intermitentemente cuando nos vamos acercando, en primer plano destacan los restos del castillo, en un plano posterior emergen del caserío las iglesias y otros edificios singulares igualados por el tono tostado de sus fábricas de piedra.

El pueblo, una vez agotadas las posibilidades de expansión por la vertiente menos escarpada del castillo, se ha extendido por las vegas del río y por las laderas del otro margen. La Casa de la Juventud se posiciona en esta ladera opuesta, a media altura y fija su mirada sobre el perfil quebrado del pueblo, uniendo en su visión los tres hitos más singulares del patrimonio edilicio de Montefrío. Entre ellos destaca la iglesia de la Encarnación, cuya magnífica planta de traza circular se debe al arquitecto

gallego Domingo Antonio Lois Monteagudo. Entendiendo el emplazamiento como una zona en desarrollo, cuyos valores paisajísticos residen en la visión que se percibe con el enfoque distante de la ladera contraria, frente a la que se ofrece del anónimo entorno próximo, el autor opta por valorar los datos que se obtienen de esta distancia focal. La intensa luz meridional, la cal, las visuales profundas y la masa abigarrada de volúmenes acumulados. En definitiva, los lugares comunes de la arquitectura rural andaluza. Aceptar las limitaciones implícitas al encargo como mecanismo de base se muestra como la estrategia seleccionada para abordar la propuesta.

El proyecto se localiza en el extremo de un pequeño paseo fluvial, apoyado en la carretera que asciende a estas nuevas áreas de crecimiento urbano y alineado a los límites de la parcela existente. Se separa del lado norte para liberar un paso a las bancadas que se construyen como prolongación exterior de los planos interiores. El edificio se encaja en el lugar acomodándose al terreno entre dos planos que

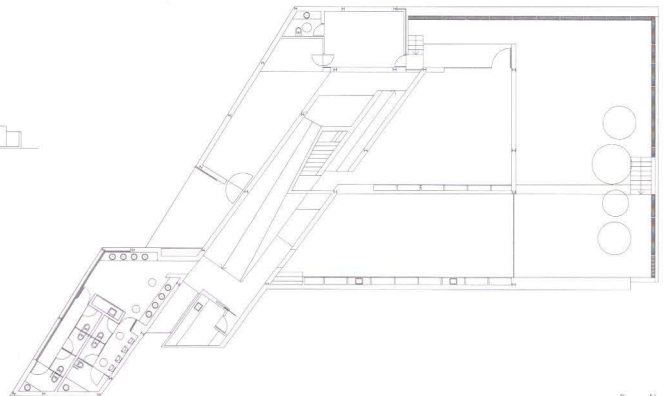
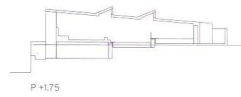
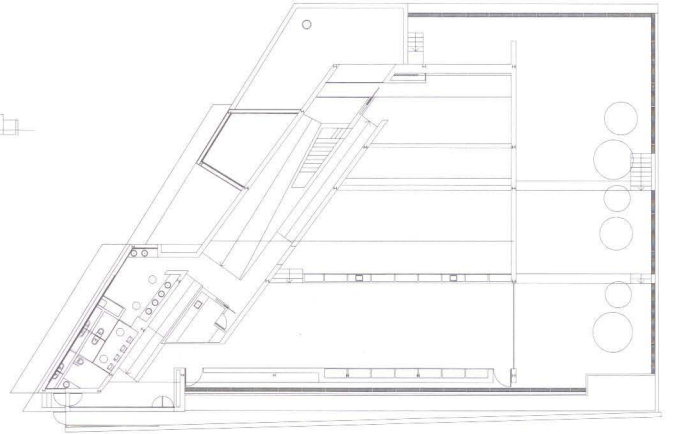
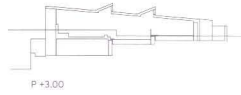
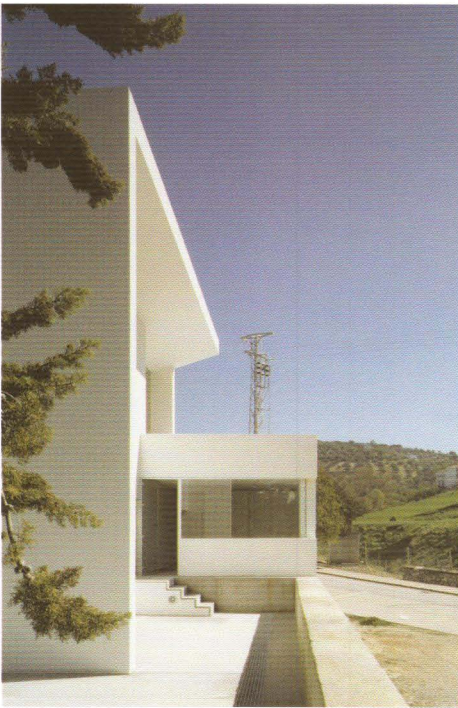
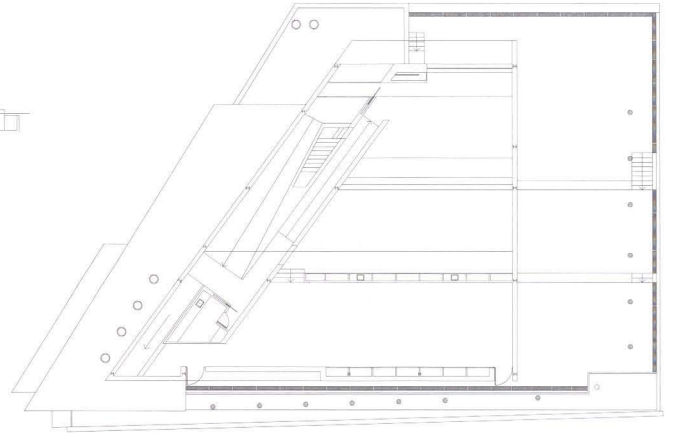
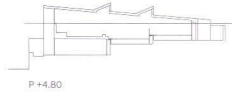
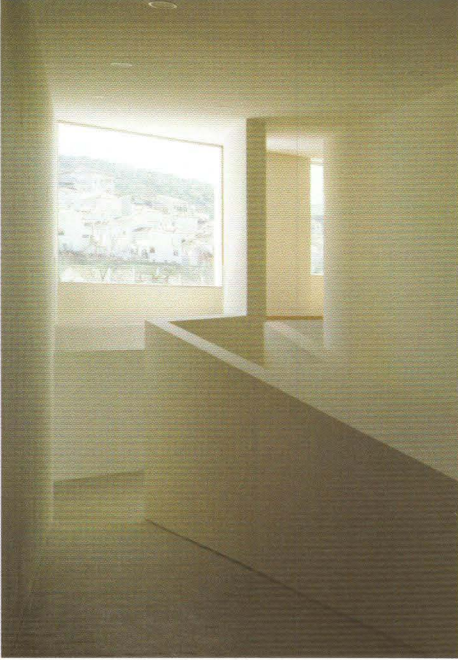
abren su ángulo en dirección sur, la de máxima pendiente, el suelo descendente hacia el río, y la cubierta, que se eleva en esta dirección buscando las miradas al núcleo histórico. Este mecanismo de cambio de sección constante genera una doble planta en ese extremo sur, donde un basamento de hormigón nos permite reconocer la referencia de la cota de apoyo y nos conduce al plano de acceso. El frontal de dicho basamento se prolonga como muro lateral escalonado que recorta las terrazas antes citadas. Se diría que se establecen sobre el terreno unos planos de referencia, que después se cubren parcialmente utilizando como límite un muro trazado perpendicularmente a estas terrazas que segrega el espacio interior del exterior. El muro no llega a apoyarse en el suelo permitiendo una lectura continua de ambos espacios con el pavimento continuo como referencia. Se echa de menos no haber permitido algún sistema de apertura que permitiera en épocas de buen clima el uso unitario de dicha plataforma prolongando el espacio interior hacia las terrazas laterales. >>>

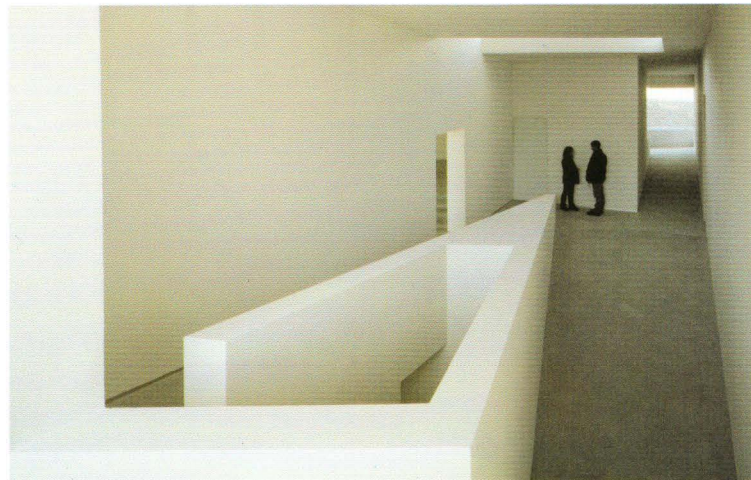
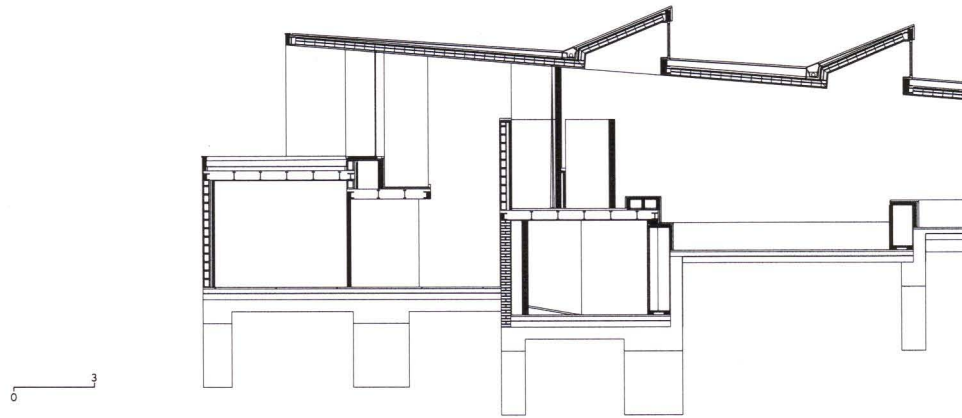
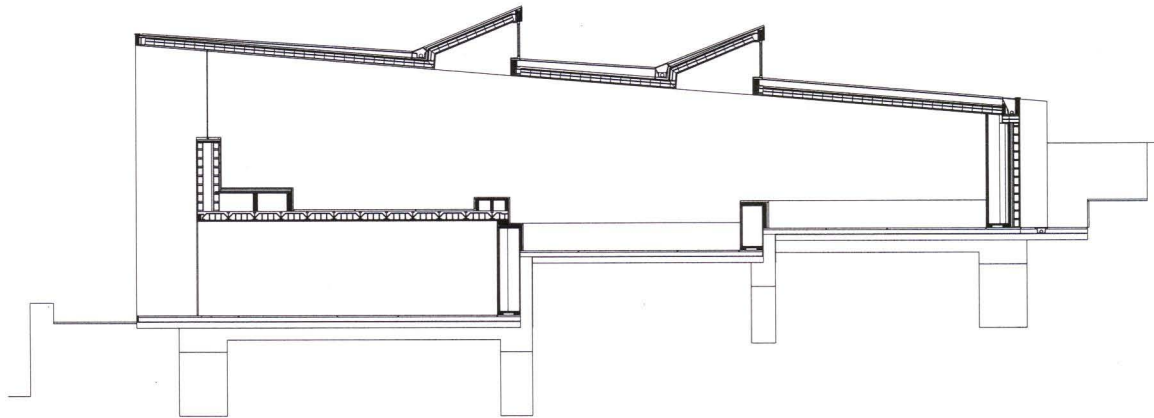
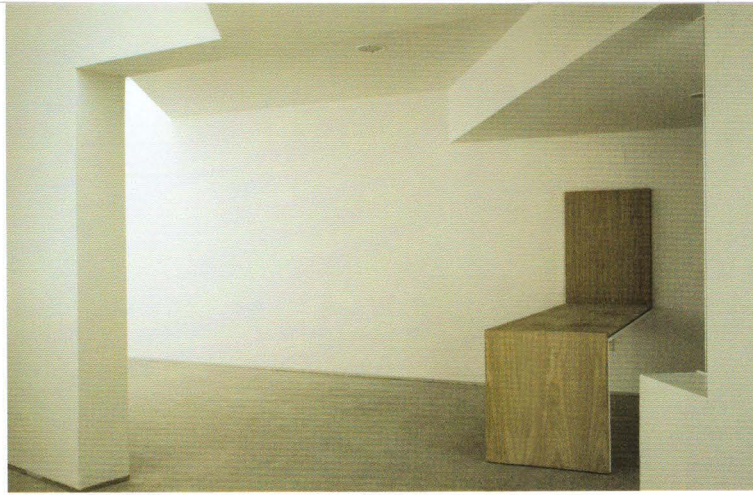
El carácter demandado desde el programa como edificio de usos múltiples se resuelve con una planta abierta y versátil capaz de acoger distintas propuestas de uso. Ese carácter de contenedor flexible escalonado se apoya con una pieza de menor altura en forma de ele que lo abraza en el extremo sudeste, donde se aloja el programa menudo de servicios. Este cuerpo apoyado sobre la carretera de acceso organiza el cambio de escala gradual en el tránsito exterior-interior y se fragmenta en dos piezas que se separan para generar el porche de entrada entre ellas. Una segunda pieza longitudinal paralela a la anterior se aloja bajo el gran plano de cubierta y contiene el núcleo de comunicaciones, organizado mediante rampas y escaleras que permiten transitar entre los distintos niveles del edificio y nos ofrece a la manera *corbuseriana* un paseo arquitectónico. Los distintos giros a que obliga el paseo se marcan con huecos que subrayan las visuales profundas que ofrece el interior. El edificio se muestra narrativo en su presencia, su marcada intención de construir un lugar para la mirada, nos permite, después de observarlo detenidamente, leer su organización espacial y entender los mecanismos compositivos utilizados. Los contrapliegues de la cubierta para captar la luz norte, los desplazamientos de los forjados para introducir la luz en los lugares de encuentro y los muros colgados para marcar luces rasantes al plano de suelo nos acercan a la voluntad del autor de generar los espacios desde la percepción que la luz dibuja. El proyecto se establece desde una lógica de despiece constructivo como yuxtaposición de elementos simples. Muros y forjados se pliegan y prolongan más allá de su lógica estructural para constituir el lenguaje con que

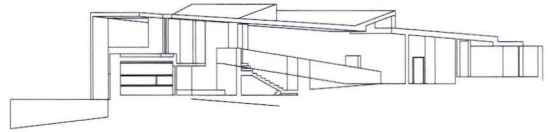


se expresa el edificio. Incluso la apertura de huecos participa de estos mecanismos, el muro interrumpe su traza, no se perfora. En algunos momentos esta excesiva fragmentación provoca una pérdida de intensidad expresiva cuyo relato no necesitaba de la pormenorizada exposición del proceso generativo de sus formas. Interiormente el carácter abierto y flexible de su organización nos ofrece atractivas miradas cruzadas, que se intensifican con el juego de claroscuros que producen las luces proyectadas. Por la noche el edificio proyecta hacia el exterior su actividad, ofreciendo sus espacios, proponiendo se rentabilicen sus capacidades. Cuando desde la distancia, recorriendo las calles del casco histórico recuperamos la visión de la Casa de la Juventud, vemos como se incorpora al diálogo urbano entre las dos laderas como fiel reflejo de que la contemporaneidad construye y potencia un nuevo paisaje, una realidad cambiante.

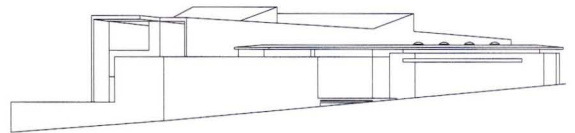
Por último destacar como el centro es capaz de irradiar el optimismo que necesita su cometido, reclamando la atención del público joven, ofreciendo unas sensaciones espaciales nuevas que incentiven su capacidad propositiva de uso. Una arquitectura que comparte inquietudes y propone alternativas ■



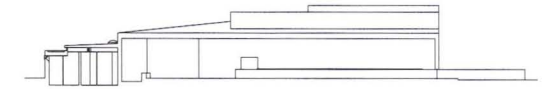




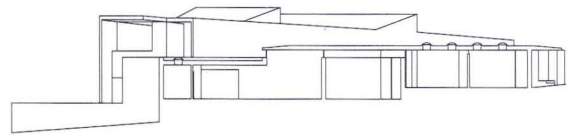
Sección longitudinal 1



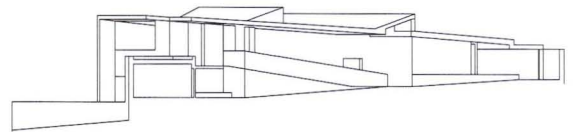
Sección longitudinal 2



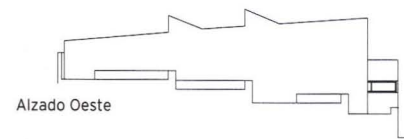
Sección longitudinal 3



Sección longitudinal 4



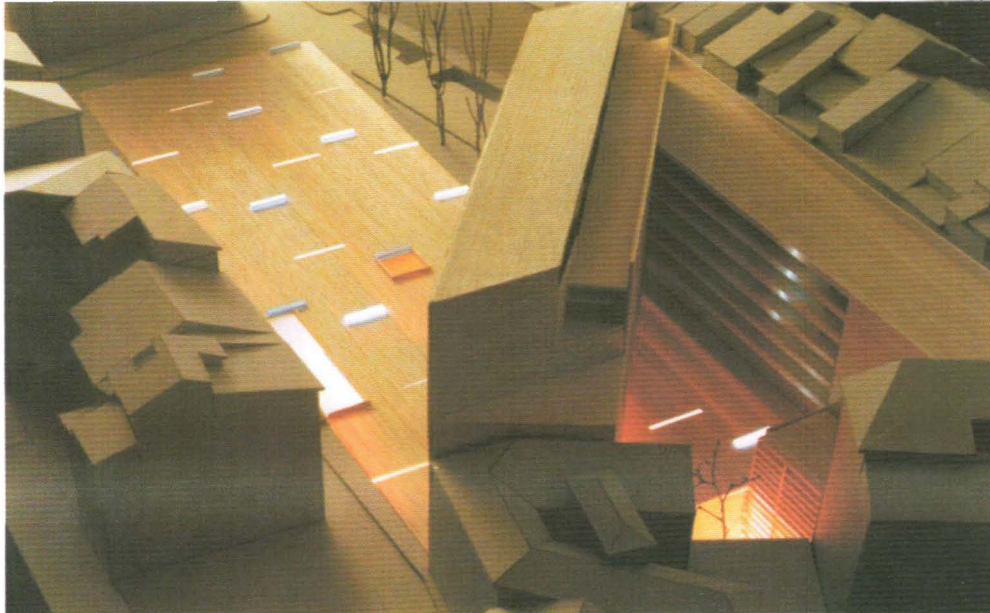
Sección longitudinal 5



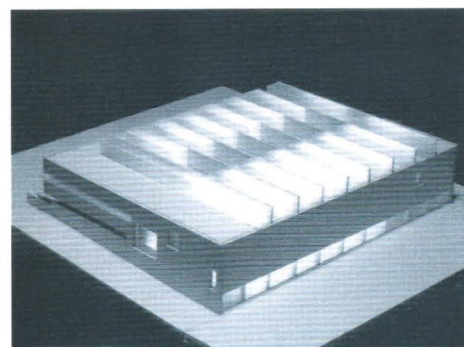
Alzado Oeste







1\_ Biblioteca de la Diputación de Pamplona, Concurso 2001.



2\_ Planta piloto de investigación farmacéutica, Granada. Primer premio 2000, (2002-)

## RAMÓN FDEZ-ALONSO | ON THE ROAD

El estudio granadino de Ramón Fernández Alonso compagina su interés por la participación en concursos públicos, donde han conseguido ya en los últimos años algunos premios significativos, con su preocupación por la arquitectura doméstica, ya sea en edificios de viviendas en la ciudad de Granada, de viviendas sociales en su provincia, o de viviendas unifamiliares.

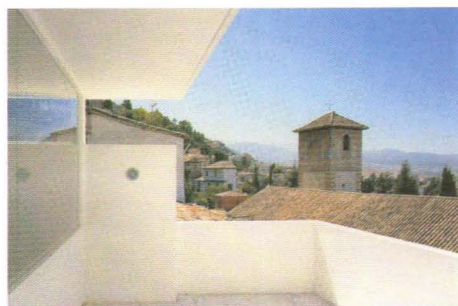
En la actualidad construye en el Campus de la Salud de Granada, la Planta Piloto de Investigación Farmacéutica y Tecnología de los Alimentos, tras un primer premio en concurso de ideas. Con una base prismática sólida y lucernarios de cristal que iluminan los laboratorios, se enfrenta a la movilidad de la vía rápida que lo bordea a una cota elevada, dando a la cubierta un valor de fachada, y configurando una imagen entre fabril y científica.

En fase de proyecto de ejecución, tras su victoria en concurso de ideas y anteproyecto, las Cortes de Castilla y León es su obra más relevante y lo acerca a una arquitectura representativa e institucional de cierta escala. Un edificio concebido como adición de elementos que contienen partes de programa compatibles: el basamento horizontal de hormigón blanco que alberga las Salas de comisiones, el área de Presidencia y la mesa, el Área del Gobierno Regional y la parte inferior del Salón de Sesiones; el edificio independiente de alabastro que ordena el programa de despachos y grupos parlamentarios; el prisma de alabastro que cose los dos anteriores y acentúa el volumen

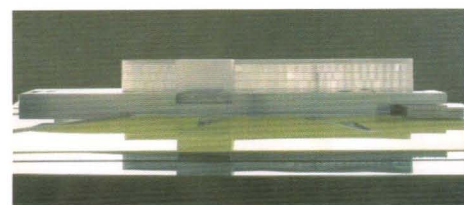
del Salón de plenos; la planta horizontal de acceso como continuidad al espacio público de la plaza; y el plano inclinado vegetal que contiene los accesos en rampa y la Biblioteca.

Un proyecto que recoge claves apuntadas en algunas de sus propuestas a concursos con menor fortuna en el palmarés, como aquella para la Biblioteca de Pamplona, interesada por el valor de los vacíos urbanos como enclaves de encuentro y soporte para el desarrollo de actividades en referencia con la ciudad; o el Palacio de Exposiciones en la misma ciudad, otro volumen que aparece sobre una planta baja en continuidad con un gran plano público descubierto.

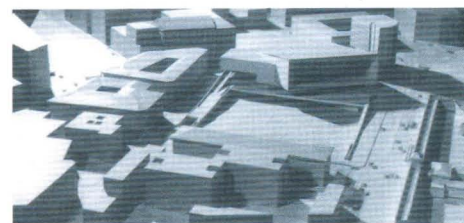
Entre sus últimas viviendas destaca la casa de la calle Parra de San Cecilio, una arquitectura geométrica, rigurosa, blanca, que quiere dar respuesta de un modo atento al lugar y sus resonancias, a la pendiente de la calle, a los desniveles del solar, a su fachada estrangulada y a la altura de los edificios colindantes ■



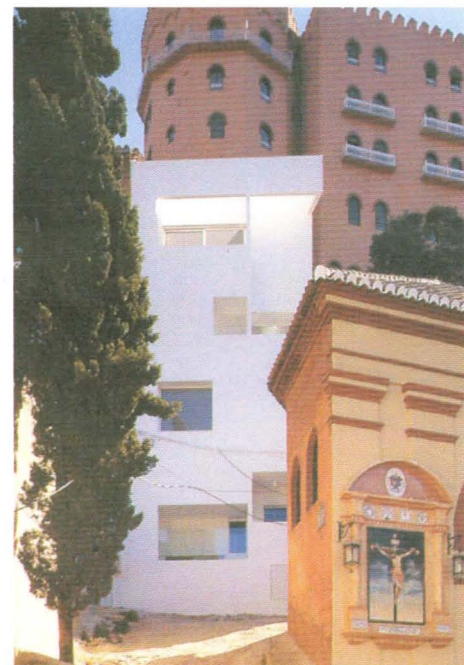
6\_ Viviendas en Calle Parra de San Cecilio, Granada 2002.



3\_ Cortes de Castilla y León. Primer Premio Concurso 2002.



4\_ Palacio de Exposiciones y Congresos de Pamplona. Concurso 1998.



5\_ Viviendas en Calle Parra de San Cecilio, Granada 2002.