

BLANCA SÁNCHEZ LARA

Como las páginas de un libro entreabierto, los dos grandes faldones de la cubierta se inclinan en un movimiento convergente que evidencia la volumetría dual del edificio. Los dos volúmenes se desplazan e insinúan hacia el exterior la existencia de un jardín interior.

El futuro paseo colindante se extiende bajo el frente oeste del edificio fundiéndose con el jardín de la biblioteca. De esta manera, el edificio incorpora en su interior el futuro paseo ajardinado, a la vez que destaca su dimensión pública en un entorno de marcado carácter residencial. El acceso desde el este a la biblioteca se realiza de manera tangencial entre los dos volúmenes edificados. El jardín, menos evidente desde este frente, sorprende al visitante y descubre el carácter transitable de su vacío. El recorrido a través de este espacio pone en relación las calles y espacios públicos circundantes con los ingresos a la biblioteca, incitando a la lectura, el encuentro y las relaciones.

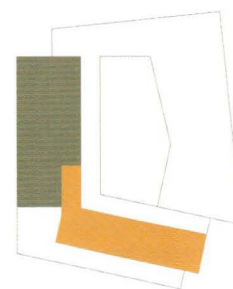
Los volúmenes del edificio, retranqueados tras bandas ajardinadas, se alinean con las calles circundantes. La biblioteca asume así un compromiso con el trazado urbano que la distancia, en su implantación, de las edificaciones residenciales aisladas que caracterizan esta zona. El ajardinamiento perimetral de la parcela da

continuidad a la abundante vegetación existente en este sector de ciudad jardín.

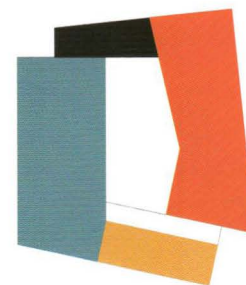
Frente al futuro paseo ajardinado y en la esquina entre las avenidas San Joaquín y Visley, el perímetro de la edificación se retranquea aún más y desestima cualquier alineación. De esta manera se singularizan los espacios públicos próximos a la biblioteca y se señalan los ingresos. La disposición contrapuesta de los dos volúmenes se hace más evidente en estos puntos, insinuando la tensión diagonal que entre ellos introduce el recorrido interior a través del jardín. Las aperturas este y oeste del edificio dan continuidad al plano del espacio público exterior a través del vacío interior de la biblioteca, invitando al tránsito cubierto en paralelo a su perímetro irregular. La biblioteca muestra y refleja al patio el uso de sus espacios interiores mediante amplios planos acristalados. La disposición de celosías y la vegetación abundante matizarán estas visiones, protegiendo a la vez del soleamiento y la excesiva iluminación del mediodía.

Desde el espacio de tránsito en torno al patio se accede de manera diferenciada a los dos volúmenes que conforman el edificio. La sección infantil y juvenil ocupa íntegramente el nivel inferior del volumen paralelo a la Avda. San Joaquín. El otro volumen presenta al patio un vestíbulo lineal en todo el perímetro de la planta baja. Este vestíbulo general filtra el acceso al resto de servicios bibliotecarios y amortigua la presencia del espacio exterior de tránsito en las salas interiores. Tanto la sección infantil y juvenil como el área de publicaciones periódicas disfrutan hacia el exterior de la visión inmediata de sendos espacios ajardinados y acotados. El resto del espacio libre de la parcela se funde en continuidad con el espacio público del entorno.

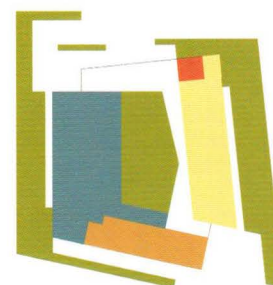
Los usos administrativos se concentran en el ala que cierra el volumen del edificio hacia el este. Bajo rasante se disponen los espacios destinados a estacionamiento de vehículos, almacén e instalaciones. Además, en este nivel y bajo el área administrativa, se sitúan una sección de los fondos en depósito cerrado y los vestuarios para personal, estos últimos con posibilidad de iluminación y ventilación directa desde el frente abierto a la rampa de acceso. La aparente fractura existente en el funcionamiento del edificio en planta baja, con accesos



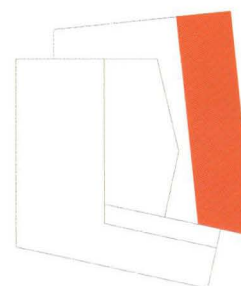
Planta segunda



Planta primera

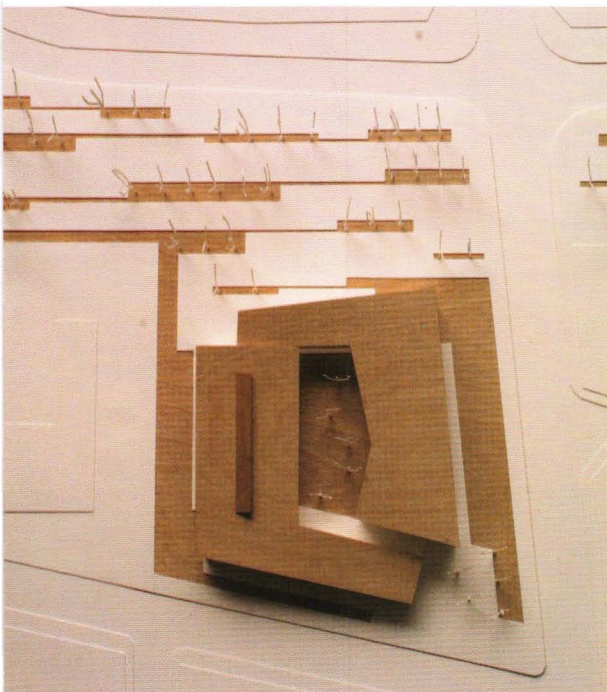


Planta baja



Planta sótano

- General
- Administración
- Sala de lectura
- Sección infantil y juvenil
- Espacios exteriores
- Sección de Audiovisuales

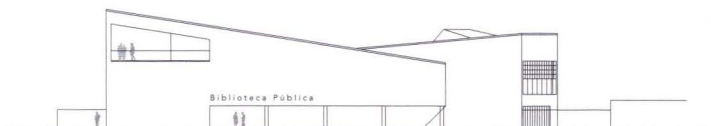


diferenciados para las secciones general e infantil y juvenil, recupera su continuidad en la planta inmediatamente superior. En este nivel los usos se ordenan en torno a las salas de lectura que se abren a la orientación norte. La superposición en dos niveles de las salas de estudio determina la altura máxima del edificio en su volumen norte. La sala situada en el nivel superior se retrasa respecto a la fachada al jardín interior, liberando una doble

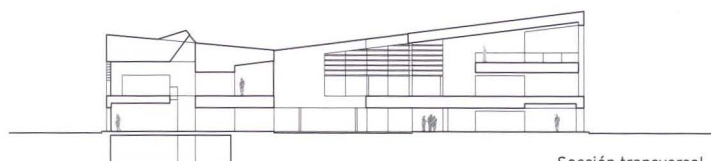
altura sobre el espacio de circulación en torno al patio. Un gran hueco abierto en el extremo oeste de la sala alta, actúa como mirador sobre el futuro paseo ajardinado. Las dos salas de estudio superpuestas en este volumen constituyen un sector fácilmente separable. A fin de posibilitar su funcionamiento autónomo, se dota de aseos, control y acceso independiente desde el exterior.

La sección de préstamos ocupa el segundo

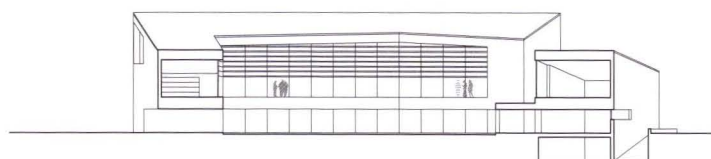
nivel del volumen sur. La iluminación del espacio central, donde se ubican el control y las comunicaciones con el nivel inferior, se resuelve cenitalmente con un lucernario lineal orientado al norte. En la fachada al patio, disfrutando de vistas sobre el jardín y la transparencia de las salas del volumen opuesto, se dispone un sector de mesas para consulta ■



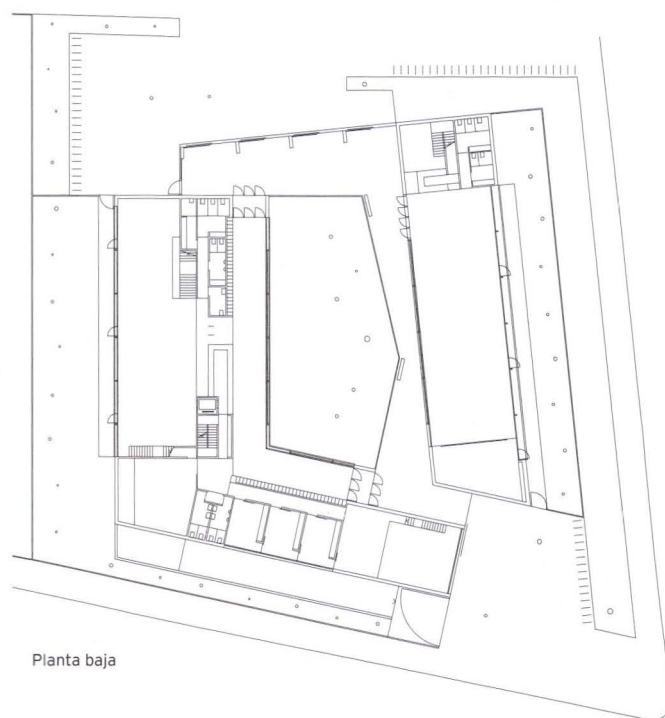
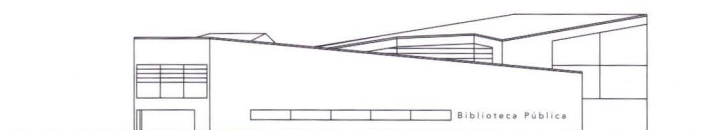
Alzado hacia el paseo



Sección transversal



Sección longitudinal



Planta baja

