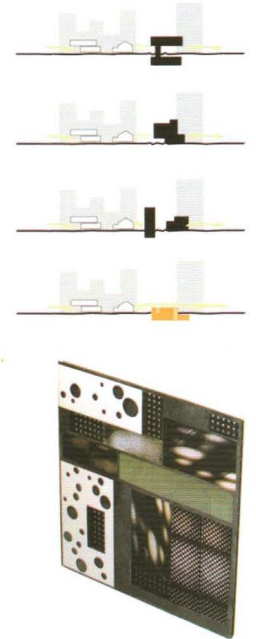
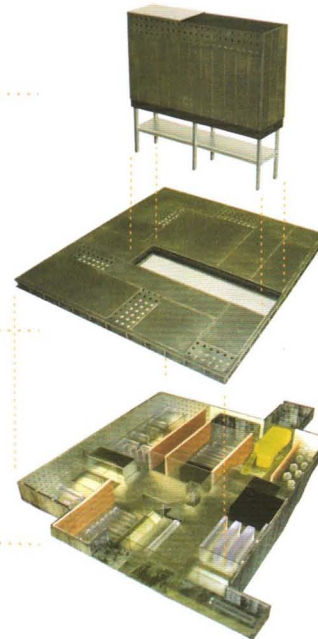
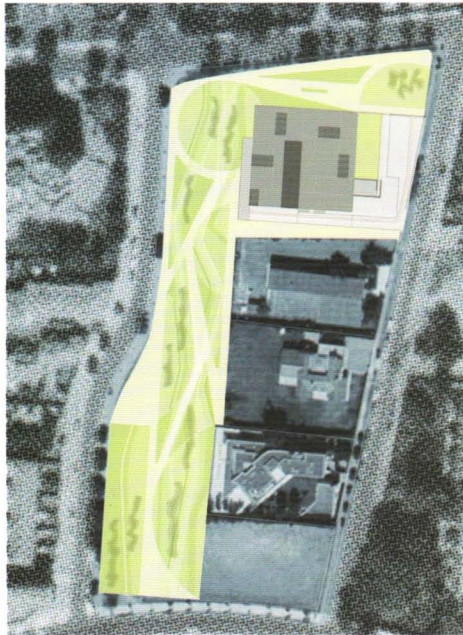


IGNACIO RUBIÑO CHACÓN
PURA GARCÍA MÁRQUEZ
LUIS RUBIÑO CHACÓN

COLABORADORES
José Gómez Mora
Daniel Montes Estrada
Juan Antonio Sánchez Muñoz
Bernd Federspiel

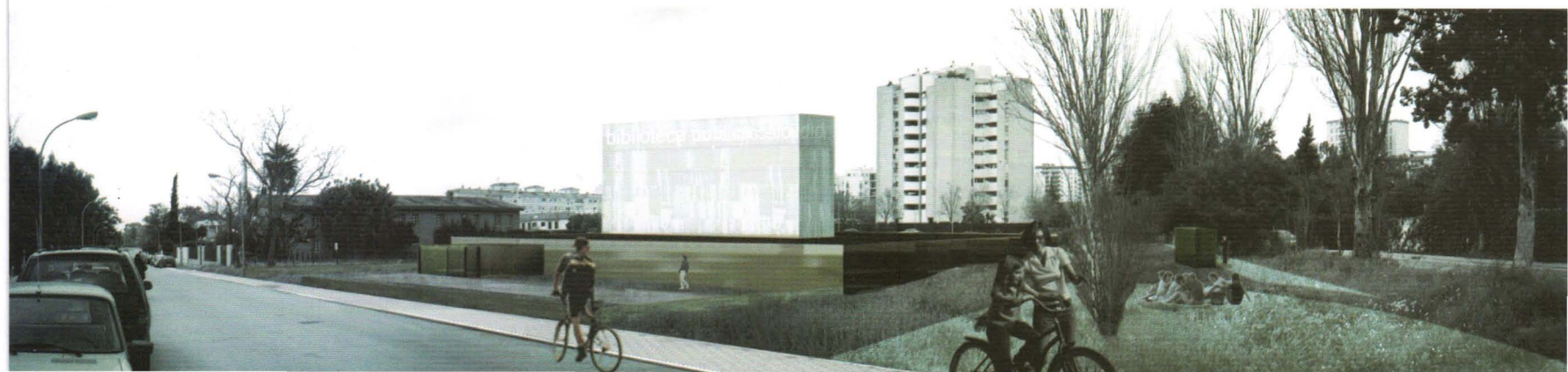


A diferencia de otros edificios de carácter público, la biblioteca no requiere a nuestro juicio una especial significación espacial. Sin embargo demanda extremar la calidad ambiental mediante el uso de materiales y la utilización justa de juegos escalares que la adecuen funcionalmente y ayuden a crear una atmósfera neutra, íntima y relajante, proporcionando una experiencia singular a cada usuario. La biblioteca aparece como un conjunto de piezas destinadas a actividades colectivas,

autónomas y de similar importancia que, mediante la adopción del esquema propuesto, no solo optimiza los aspectos funcionales al reducir recorridos, sino que acentúa el carácter compacto, jerarquizado y central del edificio en clave figurativa.

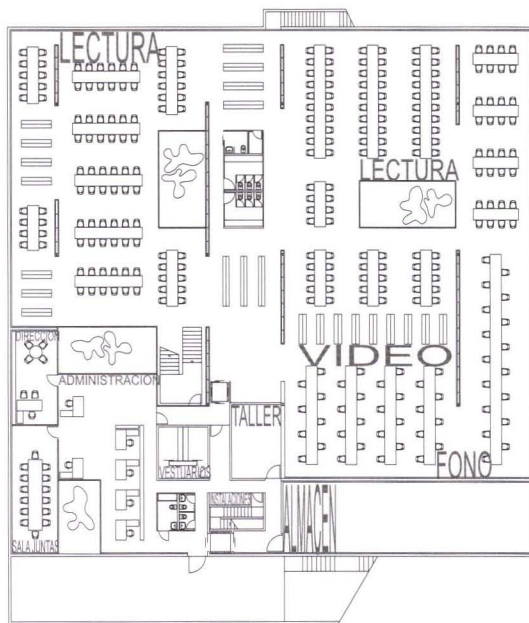
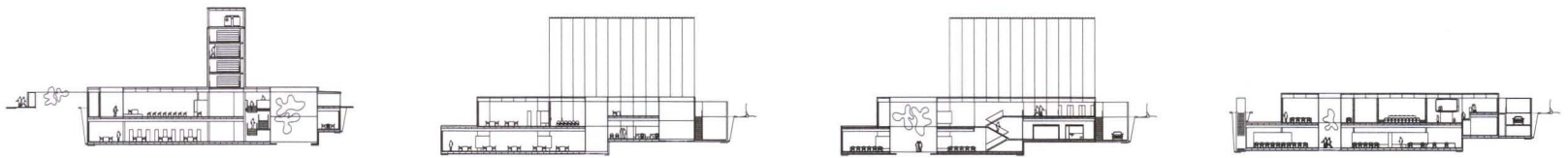
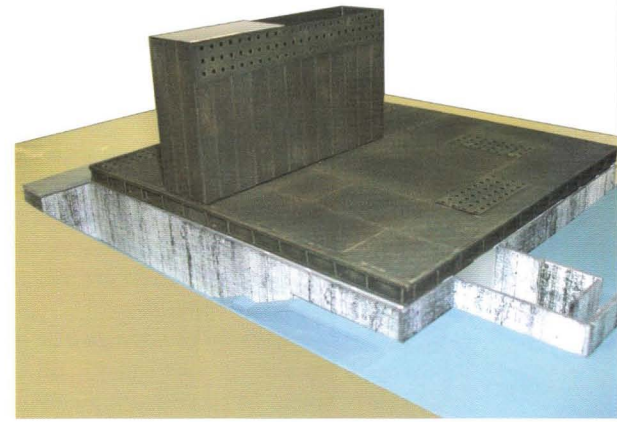
Enclavada en un paraje urbano cuyo entorno esta caracterizado por la presencia simultánea de escalas de habitación bien distintas, es la masa verde el factor de enlace de todas las situaciones. Aunada al futuro parque, la biblio-

teca se emplaza en el jardín para recalcar su aspecto singular, no por su tamaño sino por su capacidad integradora. Adopta un recurso tantas veces utilizado en manifestaciones de arte abstracto, aquí afirmando el papel de objeto en el paisaje: esconder gran parte de su masa, rehuyendo la evidencia de un objeto rotundo de volumen desmesurado respecto al tamaño dominante en el entorno. Desmaterializada, aparece ante nuestros ojos como una plataforma, una plaza en el jardín.

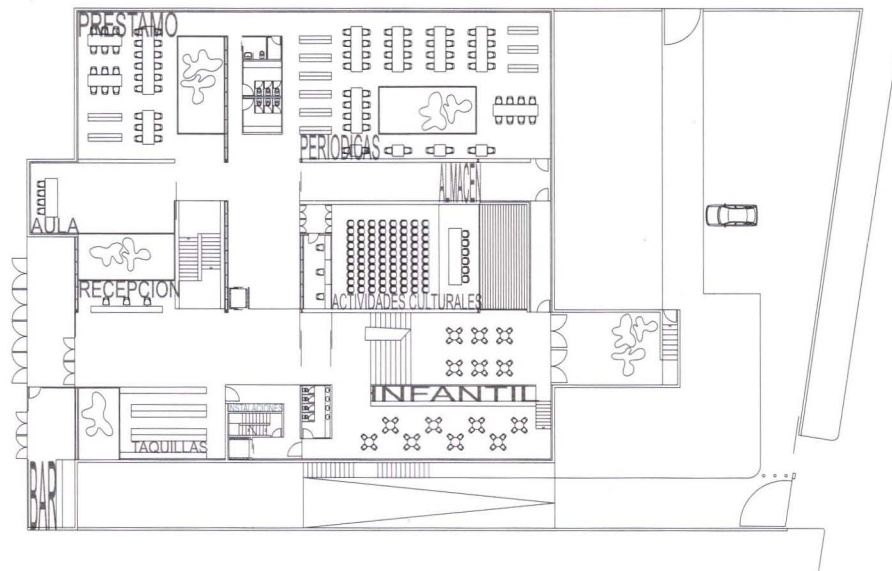


La torre, forma simbólica del saber, y la plataforma, dialogan por igual con las edificaciones próximas, sean estas unifamiliares o en altura. Esta relación de carácter abstracto se intensifica al carecer la biblioteca de huecos en fachadas. Si la ausencia de huecos elude cualquier alusión estilística potenciando la relación de la pieza con el jardín, también contribuye de

manera decisiva a la creación de una atmósfera interior. Sin cambios bruscos de luz y evitando visiones escenográficas, una sucesión de patios y muros cristalinos nos muestran un espacio diáfano y sereno, manifiestamente íntimo. Para una superficie de 3.400 m² construidos se estima un coste global de 450.000.000 de Ptas ■



Planta inferior



Planta acceso



Torre de depósitos e instalaciones

